



*Rose da
collezione*

CATALOGO ROSE

1. BOTANICHE - ANTICHE

1.1 Rose Botaniche e loro ibridi

Le rose botaniche sono tutte quelle che crescono selvatiche nelle varie parti del mondo. Ne esistono attualmente qualche centinaio di varietà, dalle caratteristiche molto diverse a seconda di clima e zone d'origine. Queste rose sono adatte a creare dei giardini più naturali, meno onerosi: alcune con ridotte dimensioni ben si armonizzano anche nei piccoli giardini, ma altre hanno una capacità di sviluppo quasi gigante, adatte a crescere sugli alberi. I loro fiori sono spesso semplici, raramente profumati, con unica fioritura e producono spesso bacche molto decorative.

Rosa Foetida Bicolor

discovered by unknow, before 1590



Si tratta di una mutazione genetica spontanea della "Lutea", alla quale rimane simile in tutte le caratteristiche tranne per i fiori semplici che hanno i petali di colore arancio brillante all'esterno e giallo intenso al centro, dove risaltano gli stami gialli ben pronunciati.

- o Portamento: arbusto ampio e ricadente
- o Fiore: semplice, arancio e giallo
- o Dimensioni: cm 150x120
- o Profumo: leggero
- o Fioritura: unica

Rosa Foetida Persiana

unknow, before 1837



Sin. Persian Yellow, scoperta in Asia nel 1837, è simile in tutto alla "Lutea" tranne che per i fiori doppi globosi e le dimensioni un po' più contenute. Fu impiegata da Joseph Pernet alla fine del 1800 come impollinatrice per introdurre il giallo nelle rose Ibride di Tea, notevole importanza storica.

- o Portamento: arbusto a fiori doppi
- o Fiore: doppio, giallo intenso
- o Dimensioni: cm 180x120
- o Profumo: assente
- o Fioritura: unica

R. Hugonis

discovered by Wilson, 1899



Sinonimi: Father Hugo's Rose, Golden Rose of China, Hugonis, Rosa hugonis, Rosa xanthina f. hugonis. Ibrido di Pimpinellifolia

- o Portamento: arbusto ampio e ricadente
- o Fiore: semplice, giallo tenue
- o Dimensioni: cm 250x150
- o Profumo: leggero
- o Fioritura: unica

R. Spinosissima Single Cherry *unknow, before 1962*



Arbusto fitto con fogliame piccolo verde medio molto decorativo, si ricopre di fiori semplici, porpora con rovescio cvbianco; profumo acidulo di unica fioritura, produce bacche nere molto decorative.

- o Portamento: arbustivo
- o Fiore: semplice, porpora con rovescio bianco
- o Dimensioni: cm 120x150
- o Profumo: moderato
- o Fioritura: unica

R. Carolina

1826



Fiore a 5 petali, unica fioritura. Produce bacche color rosso vivo molto ornamentali nel periodo autunnale.

- o Portamento: arbustivo
- o Fiore: rosa
- o Dimensioni: cm 150
- o Profumo: intenso
- o Fioritura: unica

R. Glauca



Sinonimo di *R. Rubrifolia*, *R. Romana*. Pianta molto decorativa per il fogliame glaucorossastro. Arbusto dai fiori semplici rosa seguiti da bacche decorative. Non rifiorente.

- o Portamento: arbusto ampio
- o Fiore: semplice, malva
- o Dimensioni: cm 200x150
- o Profumo: leggero
- o Fioritura: unica

R. Moschata Plena *unknow, before 1813*



Rosa botanica che produce fiori doppi bianchi portati a mazzetto molto profumati. Rifiorente. Può essere utilizzata come grande arbusto o piccolo rampicante.

- Portamento: arbustiva
- Fiore: bianchi, doppi portati a mazzetto
- Profumo: intenso
- Fioritura: continua
- Dimensioni: 120x150cm

R. Palustris



Arbusto basso che tende a produrre numerosi polloni. Fogliame decorativo e fusti poco spinosi, assume tonalità giallo rossastre in autunno. Fiori semplici, malva e dal forte aroma fruttato.

- Portamento: arbustivo
- Fiore: rosa malva, semplice
- Profumo: intenso
- Fioritura: unica
- Dimensioni: 150x150cm

R. Pimpinella Plena

Descemet, 1815



Rosa che fa parte delle Spinossissime come lo si può vedere dallo sviluppo, dal fogliame e dalle spine. I suoi piccoli fiori sono a coppa semidoppi bianchi puri, ai quali seguono frutti decorativi scuri.

- Portamento: arbustiva
- Fiore: bianco puro, semidoppi
- Profumo: moderato
- Fioritura: unica
- Dimensioni: 150x150cm

R. Sempervirens



Conosciuta come Rosa di San Giovanni. Rosa dal portamento arbustivo con rami striscianti o eretti ascendenti dal colore verde sfumato di rosso.

- o Portamento: arbustivo
- o Fiore: semplice, bianco
- o Dimensioni: cm 300
- o Profumo: leggero
- o Fioritura: unica

R. Setipoda



Rosa specie, fiori color rosa leggero con profumo di mela. Fiori portati a mazzi. Fioritura unica, che si trasforma in bellissimi cinorrodi decorativi.

- o Portamento: arbustivo ampio
- o Fiore: rosa chiaro, portato a mazzi
- o Dimensioni: cm 200x150
- o Profumo: moderato
- o Fioritura: unica

Frühlingsduft

Wilhelm J.H. Kordes II, 1949



Ibrido di Spinosissima. Sinonimo di Spring Fragrance.

- Portamento: arbustivo
- Fiore: bianco rosato
- Profumo: intenso
- Fioritura: unica, occasionalmente rifiorente
- Dimensioni: 250x250cm

Stanwall Perpetual

introduced by Lee, before 1821

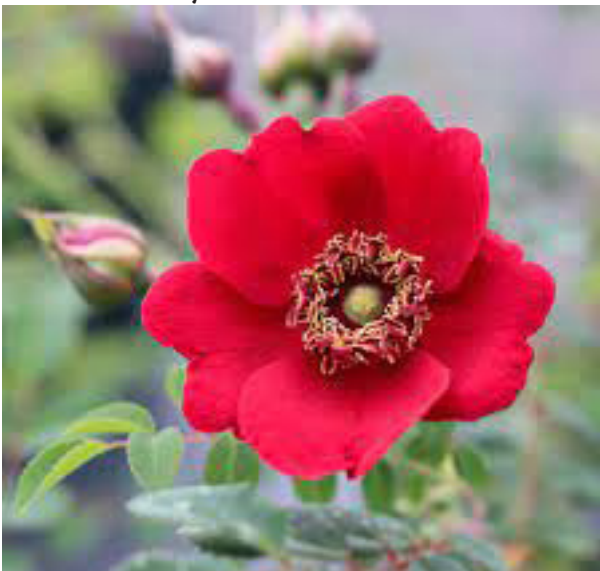


Rosa, ibrido di spinosissima, dalla fioritura continua da maggio fino ai primi freddi. Forma un cespuglio folto.

- Portamento: arbustivo
- Fiore: rosato tendente al bianco
- Profumo: intenso
- Fioritura: continua
- Dimensioni: 150x100cm

R. Moyesii

discovered by Wilson, 1903



Sinonimo di Mandarinrose.

Rosa specie. Produce bacche ornamentali in autunno a forma di brocca. Tollera le posizioni in ombra.

- Portamento: arbustivo ampio
- Fiore: rosso vivace, semplice
- Profumo: \
- Fioritura: unica
- Dimensioni: 250/300x200cm

R. Canina



Rosa specie, tra la più diffuse spontaneamente nella collina del centro Italia.

- Portamento: arbustivo ampio
- Fiore: rosato bianco
- Profumo: moderato
- Fioritura: unica,
- Dimensioni: 250x250cm

1.2 Ibridi di Rosa Alba

Appartenenti alla famiglia della *R. caninae*, crescono robuste ed erette, e gli steli lunghi portano fiori e foglie soltanto verso la sommità; se piegate verso il basso, tenderanno invece coprirsi di foglie e fiori per tutta la lunghezza del fusto. Sono piante robuste e molto longeve, prosperano volentieri in climi freddi, tollerano la mezz'ombra e suoli poveri. I fiori sono bianchi, lievemente rosati e dotati di profumi squisiti. Il fogliame è grigio-verde e la fioritura, che è tardiva, non si ripete. Sopportano anche drastiche potature. Si prestano molto bene a essere usate per la realizzazione di siepi, anche esposte a nord.

Alba Maxima

rosa specie, unknow, before 1500



Rosa specie. Sinonimo Jacobite Rose, Great White Rose, Double White Rose.

Incrocio di rosa canina e rosa gallica.

- Portamento: arbustivo ampio
- Fiore: bianco
- Profumo: intenso
- Fioritura: unica
- Dimensioni: 250x150cm

Felicitè Parmentier

Parmentier, before 1836



Pianta eretta e spinosa dal fogliame verde medio; produce gruppi di fiori medi, stradoppi, rosa chiaro di profumo squisito; ottima per siepi o esemplari singoli; non rifiorente.

- Portamento: arbustiva
- Fiore: rosa chiaro
- Profumo: intenso
- Fioritura: unica
- Dimensioni: 150x100cm

Cuisse the Nymphe



Sinonimo di Maiden's Blush.

Portamento ampio e vigoroso. Individuata come la rosa della Primavera del Botticelli.

- Portamento: arbustiva
- Fiore: rosa carne, doppio
- Profumo: intenso
- Fioritura: unica
- Dimensioni: 150x100cm

1.3 Rosa Gallica e ibridi di Gallica

Può essere considerata l'antenata di tutte le rose europee, il suo DNA ha dimostrato che è stata la madre di R. damascena, di R. alba e di R. centifolia. E' indigena dell'Europa centrale, del sud ed anche dell'Asia Minore da dove è probabilmente originaria. Tutte le varietà orticole discendono dalla specie botanica Rosa gallica, piccolo arbusto rustico e vigoroso, di circa 50cm, poco spinoso, dal fiore semplice rosa chiaro. Gli ibridi di questa specie formano bassi cespugli, ma non raramente raggiungono 150 cm in altezza, non ci sono rampicanti, hanno forme erette e sono molto sani. La maggior parte delle piante è provvista di aculei, il fogliame è grande, coriaceo, verde scuro. Nei fiori, semplici, semidoppi o doppi, si trova una gamma di colori che va dal rosa al malva, in alcune varietà con magnifiche sfumature come il carminio e il porpora. Assolutamente assente il bianco e il giallo, solo la R.gallica 'versicolor' ha petali striati di rosa e bianco. Producono una fioritura unica che va da maggio a giugno/luglio, hanno una profumazione ottima, i frutti sono sferici. Sono molto resistenti al freddo, che, di fatto, è loro indispensabile per fiorire bene. Non hanno esigenze particolari per il terreno. Producono molti polloni che utilizzano come metodo di riproduzione.

Rosa Gallica Versicolor



E' chiamata anche "Rosa mundi", è un arbusto eretto con rami robusti, poche spine e fogliame verde medio. I fiori in gruppo di 3-4, semidoppi con petali grandi, hanno un colore rosa pallido fortemente striato di porpora intenso. Profumo leggero. Adatta per siepi basse. Non rifiorente.

- o Portamento: cespuglio eretto
- o Fiore: semidoppio, rosa chiaro screziato porpora
- o Dimensioni: cm 90x90
- o Profumo: leggero
- o Fioritura: unica

Rosa Gallica Officinalis



- o Portamento: arbustivo
- o Fiore: doppio, rosa
- o Dimensioni: cm 90x90
- o Profumo: intenso
- o Fioritura: unica

Mortalisatis

Davide della Libera, 2014



“Mortali satis” significa in lingua Italiana antica: “E’ anche troppo per un mortale”. Introdotta da Novaspina nel 2014. Rosa dal portamento arbustivo che produce piccoli mazzi di fiori pieni che sembrano di velluto, di una impressionante mescolanza di colori: viola, rubino, marrone e ardesia. Molto profumata e non rifiorente.

- Portamento: arbustiva
- Fiore: viola, rubino, portati a mazzi
- Profumo: intenso
- Fioritura: unica
- Dimensioni: 170x120cm

Tuscany Superb

Thomas Rivers e San.Ltd, before 1837



La Tuscany Superb è un arbusto vigoroso dai rami arcuati. E’ una mutazione di ‘Tuscany’, la vecchia rosa di velluto, ma più raffinata. I suoi fiori grandi semi-doppi sono di un superbo rosso scurissimo. A sbocciatura completa appare in centro una bella corona di stami dorati. Profumo intenso che rimane anche dopo l’essiccazione.

- o Portamento: arbusto ricadente
- o Fiore: semidoppio, porpora
- o Dimensioni: cm 120x90
- o Profumo: intenso
- o Fioritura: unica

Cardinal de Richelieu

Parmantier, 1847



Rosa gallica dal fogliame verde scuro con rami sottili quasi privi di spine.

- o Portamento: cespuglio eretto
- o Fiore: doppio, magenta
- o Dimensioni: cm 150x90
- o Profumo: moderato
- o Fioritura: unica

Aimable Amie

Pepiniers de Trianon, before 1818



- Portamento: arbustiva
- Fiore: rosa, doppio
- Profumo: intenso
- Fioritura: unica
- Dimensioni: 150x120cm

Comte foy de Route

Lecomte, before 1827



- o Portamento: arbustivo
- o Fiore: doppio, rosa leggero
- o Dimensioni: cm 120x90
- o Profumo: leggero

Splendens



Mutazione di R.gallica dal colore più acceso, non molto conosciuta, ma comparsa già nel corso del '500. Merita maggiore diffusione, per la sua rusticità e la spettacolare macchia di colore che in fioritura riesce a creare. Ha un portamento più alto rispetto alla media del gruppo. Non rifiorente.

- o Portamento: cespuglio eretto
- o Fiore: doppio, magenta
- o Dimensioni: cm 150x120
- o Profumo: moderato
- o Fioritura: unica

Ypsilanti

Vibert, 1821



Arbusto eretto, fitto dalle foglie di colore verde chiaro e ricco di spine. I fiori sono grandi, doppi, quartati e con un piccolo occhio al centro. Il colore è rosso porpora in gioventù, poi rosa chiaro. Molto profumata.

- o Portamento: cespuglio eretto
- o Fiore: doppio, rosa chiaro
- o Dimensioni: cm 130x130
- o Profumo: intenso
- o Fioritura: unica

Duchesse De Montebello

Jean Laffay, 1824



Rosa gallica con fiori medi di colore rosa chiaro, raccolti in piccoli corimbi da 3-5. Fiorisce una sola volta all'anno, ma abbondantemente.

- o Portamento: cespuglio
- o Fiore: rosa chiaro
- o Dimensioni: cm 90
- o Profumo: intenso
- o Fioritura: unica

Tricolore de Flandre

Parmentier, 1844



Rosa gallica che presenta un fiore pieno dal colore variegato molto profumato. Unica fioritura.

- o Portamento: cespuglio
- o Fiore: rosa chiaro striato viola
- o Dimensioni: cm 90
- o Profumo: intenso
- o Fioritura: unica

Gesualdo da Venosa

Davide dalla Libera, 2012



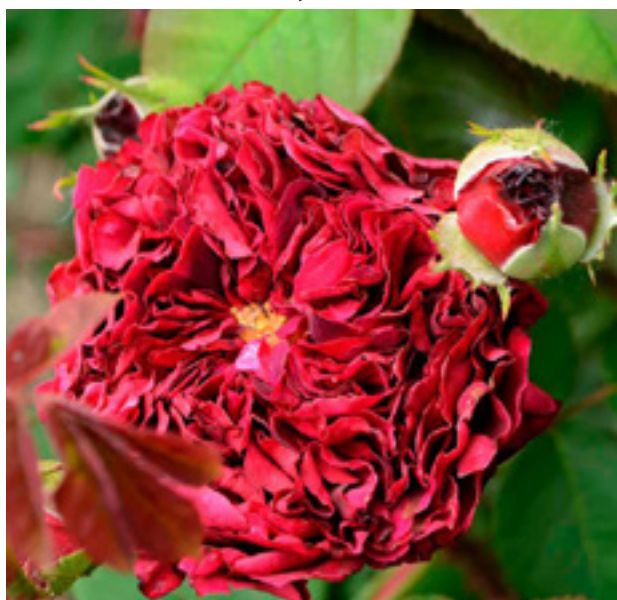
Complicata

unknow, 1873



Fosca

Davide dalla Libera, 2013



Porta pompon ordinati e di medie dimensioni color giallo tuorlo al centro, più chiari nei bordi. Può essere cresciuta come un piccolo rampicante o potata più coraggiosamente per formare un grande arbusto. Fogliame sano, verde-grigio, poche spine. Probabilmente il metodo migliore per celebrare il genio di questo musicista. Come la rosa è diversa dalle comuni Gallica per il suo colore giallo, così è stato anche questo compositore nei suoi scritti per il suo tempo.

- Portamento: arbustiva
- Fiore: rosa striato bianco
- Profumo: moderato
- Fioritura: unica
- Dimensioni: 190x150cm

Introdotta in Francia nel 1902 da Jules Gravaux.

- o Portamento: cespuglio
- o Fiore: semplice rosa dal centro chiaro
- o Dimensioni: cm 150
- o Profumo: intenso
- o Fioritura: unica

Proprio come le vecchie rose gallica la pianta è forte e folta, ma i fiori sono più grandi, dapprima a coppa, poi a rosetta all'apertura, con petali incredibilmente spessi di un rubino profondo, che si trasformano con l'età in uno scuro velluto-nero. Forma un arbusto grande e formoso con portamento ordinato. E' più adatto contro una parete o per essere cresciuto nel retro delle bordure. Può anche formare una siepe attraente.

- o Portamento: cespuglio
- o Fiore: rubino scuro
- o Dimensioni: cm 250x170
- o Profumo: leggero
- o Fioritura: unica

Pompon Panachè

Robert and Moreau, 1858



- Portamento: arbustiva
- Fiore: rosa striato bianco
- Profumo: leggero
- Fioritura: unica
- Dimensioni: 120x60cm

Ombree Parfaite

Vibert, 1823



Rosa dall'abbondante fioritura, dal colore rosa porpora, profumati. Portamento basso, ordinato e adattabile. Perfetta nelle fioriere e nei vasi.

- o Portamento: arbustivo
- o Fiore: semidoppio, porpora, portati a grappolo
- o Dimensioni: cm 90x60
- o Profumo: leggero
- o Fioritura: unica

Omphale

Vibert, 1845



Non molto eretta. Fioritura abbondante. Foglie rotonde e dentellate, fioritura abbondante. Fiori doppi, quartati, con bottone centrale, di colore porpora violaceo che vira al lilla chiaro. Profumata. Non rifiorente.

- o Portamento: cespuglio
- o Fiore: doppio, rosa intenso
- o Dimensioni: cm 120x90
- o Profumo: moderato
- o Fioritura: unica

1.4 Damascene

Si presume che la rosa damascena fosse già coltivata nei paesi mediterranei prima dell'era cristiana: è la rosa doppia di cui parlano gli scrittori greci e romani. Ci sono due gruppi di rose damasco: quelle a fioritura unica, le "Damasco d'Estate", arbusto alto 2m con lunghi fusti che tendono ad arcuarsi e ricoperti di setole dure e fitte spine, foglie chiare a 5 segmenti, corolle semidoppie tra il bianco e il rosa, con forte profumo speziato, e la "Damasco d'autunno" o "Quatre saison" (*R. damascena bifera* o *semperflorens*), l'unica varietà antica, insieme ai relativi ibridi, che fiorisce due volte, con corolle doppie, petali larghi di rosea seta e intensamente profumati, usata per gli incroci di Portland e Bourbon. Il più delle volte i loro rami ricadenti e spinosi sono tutt'altro che eleganti, ma quando appaiono i loro incantevoli fiori doppi, gli perdoniamo ogni difetto. Aiutandole pertanto con opportune potature e sostegni onde evitare la loro crescita disordinata e lassa, otterremo degli arbusti dal portamento aggraziato, arricchito dalla pienezza dei fiori che emanano un profumo davvero fantastico.

Kazanlik

unknow, before 1612



Kazanlik (dal 1600 circa) o Rosa trigintipetala: utilizzata per la produzione di essenza, è una varietà vigorosa, meglio se sostenuta, con fogliame verde scuro e fiori rosa, doppi e profumatissimi, con 30 petali esatti.

- o Portamento: arbusto vigoroso
- o Fiore: doppio, rosa vivace
- o Dimensioni: cm 150x120
- o Profumo: intenso
- o Fioritura: unica

Leda

unknow, before 1818



Leda (ant. 1827): chiamata anche "painted damask", è un arbusto ordinato e compatto dal fogliame verde grigio. I fiori sono doppi, bianchi, punteggiati di cremisi ai bordi dei petali. Apprezzata per il suo gradevole profumo.

- o Portamento: cespuglio compatto
- o Fiore: doppio, bianco orlato cremisi
- o Dimensioni: cm 90x90
- o Profumo: intenso
- o Fioritura: unica

Ispahan

Moyen – Orient, ant. 1832



È conosciuta anche con il sinonimo: «Pompon des Princes». Ha foglie piccole di colore verde, con sfumature argentate. I suoi fiori sono doppi, di colore rosa chiaro. Ha una fioritura unica ma molto lunga ed è tra le prime rose a sbocciare in giardino. Molto profumata. Non rifiorisce.

- o Portamento: arbustivo
- o Fiore: rosa
- o Dimensioni: cm 160X100
- o Profumo: intenso
- o Fioritura: unica

Mme Hardy

Hardy, 1831



Bellissima rosa bianca, con fiori medi che si aprono a coppa, dalla forma perfetta. Intensamente profumata di limone.

- o Portamento: arbustivo vigoroso
- o Fiore: bianco con “occhio” verde al centro
- o Dimensioni: cm 150*100
- o Profumo: intenso
- o Fioritura: unica

Quatre Saisons

unknown, before 1663



Una rosa molto antica, con fiori leggermente doppi, grandi petali rosa chiaro. Molto profumata.

- o Portamento: arbustivo
- o Fiore: rosa
- o Dimensioni: cm 120
- o Profumo: intenso
- o Fioritura: unica, occasionalmente rifiorisce

1.5 Centifolia

Nata in Olanda nel XVI secolo, la rosa centifolia fu rappresentata in innumerevoli nature morte del XVII e XVIII secolo divenendo così la “rosa dei pittori”, ha fiori profumati, ricchissimi di petali, di colore rosa. Solo le varietà discendenti dalla R. gallica presentano il colore viola rossastro con riflessi castano. Alcune varietà sono alte meno di 1 metro, altre superano i 2 metri. La pianta ha foglie grandi, grigio-verdi e opache, fittissimi gli aculei. Enormi e magnifici i fiori, di forma globosa, molto pesanti che si reclinano sui piccioli, con profumo superbo. Hanno un portamento molto aperto, spesso un po' lasso, emettono rami lunghi che hanno bisogno di essere accorciati oppure sostenuti. La duplicazione dei petali avviene a scapito degli stami rischiando quindi la sterilità: a questo ha posto rimedio l'uomo selezionando le varietà migliori. Non ripetono la fioritura e non esistono sarmentose.

Blanche Fleur

Vibert, 1835



Fiore stradoppio bianco, che si apre da boccioli rosati con forte profumo. Pianta ricca e folta, dal bel fogliame verde intenso. Non rifiorente.

- o Portamento: arbusto vigoroso
- o Fiore: doppio, bianco
- o Dimensioni: cm 120x120
- o Profumo: intenso
- o Fioritura: unica

Centifolia Bullata

Post 1815



sin.: A' feuille de laitue, Rosa lactuca, Lettuced-leaved rose. Tipici ed opulenti fiori rosa per questa Centifolia dal fogliame singolare. Le foglie sono grandi e molto “bollose”, con un sottile bordo rossastro. Profumo forte. Non rifiorente.

- o Portamento: arbustivo
- o Fiore: doppio, rosa
- o Dimensioni: cm 150x120
- o Profumo: intenso
- o Fioritura: unica

Fantin Latour

discovered by Bunyard, before 1938



Una rosa affascinante molto conosciuta per la sua bellezza. Ha fiori stradoppi, all'inizio a coppa e poi con i petali che si retroflettono ai margini conferendo al fiore un aspetto disordinato. Il loro colore è rosa chiaro e al centro rosa conchiglia, con forte profumo. Pianta robusta e ben proporzionata.

- o Portamento: arbustivo
- o Fiore: stradoppio, rosa
- o Dimensioni: cm 180x120
- o Profumo: intenso
- o Fioritura: unica

1.6 Muscose

Sembra siano derivate dalla Centifolia attraverso una mutazione genetica spontanea prima della metà del XVIII secolo. Hanno steli, calice e sepali ricoperti di un fitto tessuto di peli glandulari simili a fine “muschio” verde-bruno rossastro, dall’odore di resina, che dà una nota particolare al loro profumo. Nessun’altro gruppo di rose si comporta con caratteristiche tanto diverse le une dalle altre: fiori bianchi, fiori rosa- rosso, fiori lilla-viola, fiori semplici, fiori doppi, fiori semidoppi, piccoli arbusti da vaso dovute a mutazioni nane, grandi arbusti adatti a colonne e spalliere. Dal 1840 in seguito ad incroci con R. portland ed ibridi perpetui sono diventate più o meno rifioventi.

Chapeau de Napoleon

Kirche, 1827



Chapeau de Napoleon o R. centifolia cristata. Arbusto di media misura con belle foglie; i fiori grandi e pieni sono di un rosa carico messo in risalto dalla muscosità dei sepali a forma di tricorno. Intensamente profumata.

- o Portamento: arbustivo
- o Fiore:doppio, rosa intenso
- o Dimensioni: cm 150x120
- o Profumo: intenso
- o Fioritura: unica

Eugenie Guinoisseau

Guinoisseau, 1864



- o Portamento: arbustivo
- o Fiore:doppio, magenta
- o Dimensioni: cm 150x120
- o Profumo: intenso
- o Fioritura: unica, occasionalmente rifiovente

Golden Moss

Dot, 1932



- o Portamento: arbustivo
- o Fiore: giallo, doppio
- o Dimensioni: cm 150x90
- o Profumo: moderato
- o Fioritura: unica

R. Centifolia muscosa

discovered 1696



Estremamente rustica. Arbusto ben strutturato e ramificato. I fiori, di medio-grandi dimensioni, sono di colore rosa chiaro e hanno un profumo molto intenso, sono composti da petali di consistenza carnosa, particolarmente adatti per realizzare lo sciroppo di rosa, essenze o estratti per le essenze.

- o Portamento: arbustivo
- o Fiore: doppio, rosa
- o Dimensioni: cm 180x120
- o Profumo: intenso
- o Fioritura: unica

Salet

Lacharme, 1854



Fiori rosa doppi dai petali scomposti; hanno peduncoli ricoperti di fitto muschio verde; crescita eretta e vigorosa; molto profumata e molto rifiorente.

- o Portamento: arbustivo
- o Fiore: doppio, rosa
- o Dimensioni: cm 150x120
- o Profumo: intenso
- o Fioritura: unica, occasionalmente ripetuta

Soeur Marthe

Vibert, 1848



- o Portamento: arbustivo
- o Fiore:doppio, rosa
- o Dimensioni: cm 120x90
- o Profumo: intenso
- o Fioritura: unica

Sophie de Marsilly

Robert and Moreau, 1863



- o Portamento: arbustivo
- o Fiore:doppio, rosa
- o Dimensioni: cm 150x100
- o Profumo: leggero
- o Fioritura: unica, occasionalmente ripetuta

Soupert et Notting

Pernet, 1874



- o Portamento: arbustivo
- o Fiore:doppio, rosa
- o Dimensioni: cm 90x60
- o Profumo: intenso
- o Fioritura: unica, occasionalmente ripetuta

Malvina

Verdier, 1841



- o Portamento: arbustivo
- o Fiore: doppio, rosa
- o Dimensioni: cm 120x90
- o Profumo: intenso
- o Fioritura: unica

1.6 Rosa Chinensis

Secondo la storia, tramite la Compagnia delle Indie Orientali olandese, una *R. chinensis* di colore rosa fu piantata nel 1789 nei giardini botanici di Haarlem e di Leiden, da qui sbarcò in Inghilterra dove fu commercializzata sotto il nome di “Parson’s Pink China”, probabilmente la stessa “Old Blush” dei nostri tempi. Nel 1792 un capitano dell’East India Company riportò in patria una rosa rossa, che fu chiamata “Slater’s Crimson China”: il patrimonio genetico di queste due rose, alle quali poi se ne aggiunsero altre due diventando così le “quattro rose fattrici”, è stato sufficiente per provocare una vera rivoluzione. Infatti portarono doti come la continua rifioritura, una ricchezza di colori mai vista, colori che si intensificano verso la sfioritura e purtroppo anche la perdita di tanti profumi. Formano cespugli di aspetto leggero e arioso, con rami sottili, fogliame verde lucente e quasi persistente, di forma appuntita, spesso di color prugna da giovane come anche gli steli apicali, fiori diversi per forma e struttura, raffinate e molto fiorifere. Tutte resistono bene al freddo e tollerano altrettanto bene caldo e siccità.

Old Blush

unknown, Chinese breeder, before 1793



‘Old Blush’ o ‘Parson’s Pink China’ (Banks, 1793): la prima ad essere introdotta in Europa dalla Cina, dove pare fosse conosciuta fin dal 1900 a.C, importante per la sua rifioritura, fiori rosa argenteo con sfumature cremisi. Cresce eretta, molto ramificata, tollera l’ombra.

- o Portamento: arbusto eretto
- o Fiore: doppio, rosa intenso
- o Dimensioni: cm 150x120
- o Profumo: leggero
- o Fioritura: continua

Chinensis Mutabilis

unknown, 1894



Di portamento arbustivo, ha ispirato i moderni ibridatori nella ricerca di varietà paesaggistiche che, come la mutabilis, fossero resistenti a tutte le avversità, con un fogliame fitto e di colore verde bronzeo e a fioritura continua. Ha fiori semplici, di colore giallo oca poi rosa cremisi ramato, di una vivacità e allegria senza pari, come un volo di farfalle. La fioritura è continua.

- o Portamento: arbustivo
- o Fiore: semplice, oca, rosa, rosa cremisi
- o Dimensioni: cm 100-300
- o Profumo: assente
- o Fioritura: continua

Chinensis Viridiflora

Unknown, 1856



Mutazione di Old Blush, i suoi petali sono verdi con bordi di rosso ruggine. I fiori sono doppi, piccoli e sbocciano continuamente da aprile a dicembre. Di eccezionale resistenza a qualunque patologia, ha portamento piuttosto compatto e ben proporzionato.

- o Portamento: arbusto compatto
- o Fiore: verde
- o Dimensioni: cm 90
- o Profumo: assente
- o Fioritura: continua

Chinensis Semperflorens

Unknown, 1790



- o Portamento: arbustivo
- o Fiore: rosso
- o Dimensioni: cm 120
- o Profumo: assente
- o Fioritura: continua

Fulgens

Guerin, 1828



Fiori a coppa, doppi di colore rosso chiaro, di medie dimensioni, nascono una volta in piccoli mazzi, all'inizio della stagione. Arbusto forte e grande, da lasciare libero in un parco, in una siepe informale o come un rampicante. Delizioso profumo di Centifolia.

- o Portamento: arbustivo
- o Fiore: rosso chiaro
- o Dimensioni: cm 200x200
- o Profumo: moderato
- o Fioritura: unica

1.7 Rosa Portland

Gli ibridi 'Portland', chiamati anche 'Damasco Perpetui', furono uno dei primi tentativi di creare una rosa riflorente, e sono stati coltivati ampiamente dagli inizi del 1800 fino all'introduzione degli 'Ibridi Perpetui' quasi quaranta anni più tardi. Sono cespugli eretti medio-piccoli, conosciuti per i loro fiori raggruppati e ben sostenuti sopra il fogliame. Hanno il profumo delle damasco. Sono spesso di colore rosa, ma anche rosso scuro. Fioritura abbondante in giugno per poi fermarsi e riprendere generosamente in autunno. Alcune varietà fioriscono ininterrottamente per tutta l'estate. La forma contenuta le rende utili per piccoli giardini e piante in vaso.

Comte de Chambord

Moreau – Robert, before 1863



Piccolo cespuglio con fogliame grigio verde, fiori grandi, pieni e molto profumati, rosa intenso che schiarisce ai bordi. I boccioli sono affusolati come una tea, si aprono come un'antica, con profumo di damascena molto forte. Adatta per un piccolo giardino o per un vaso, in zone fredde.

- o Portamento: cespuglio piccolo
- o Fiore: doppio, rosa intenso
- o Dimensioni: cm 80x50
- o Profumo: intenso
- o Fioritura: continua

Rose de Rescht

unknow, before 1900



- o Portamento: cespuglio piccolo e compatto
- o Fiore: doppio, magenta
- o Dimensioni: cm 90*60
- o Profumo: intenso
- o Fioritura: continua

Duchess of Portland
unknown, before 1775



- o Portamento: cespuglio
- o Fiore: ciliegia
- o Dimensioni: cm 60-120
- o Profumo: moderato
- o Fioritura: continua

1.7 Rosa Bourbon

Le rose bourboniane sono state le regine incontrastate nei giardini dell' '800. Si dice che fu scoperta nell'isola di Bourbon (oggi Réunion) nell'Oceano Indiano. Non sono rosai delicati, amano il caldo e non gradiscono troppo pioggia e umidità. Amano i suoli ricchi. Stupende e morbide le corolle dei fiori che hanno una profumazione forte e dolce. La fioritura inizia nella tarda primavera e va avanti molto a lungo. I colori sono generalmente delicati, ma sfoggiano anche intensi cremisi e porpora, mentre i gialli sono completamente assenti. Per incoraggiare la seconda fioritura sarà bene eseguire un'accurata potatura a verde. Le rose 'Bourbon' divennero rapidamente tra le più popolari del XIX secolo, perché combinavano il meglio delle rose europee e di quelle orientali. Queste rose non sono mai uscite dai giardini.

Variegata di Bologna

Lodi, 1909



Cespuglio alto e aperto, fiori stradoppi, globosi sono bianchi rosati, con vivaci screziature rosso cremisi. Non rifiorente.

- o Portamento: arbustivo alto
- o Fiore: stradoppio, screziato, bianco ciliegia, rosso cremisi
- o Dimensioni: cm 180x150
- o Profumo: leggero
- o Fioritura: unica

La Reine Victoria

Schwartz, 1872



- o Portamento: arbustivo, eretto
- o Fiore: doppio, rosa
- o Dimensioni: cm 120x90
- o Profumo: intenso
- o Fioritura: continua

Souvenir de la Malmaison

Beluze, 1843



Questa rosa è fra le più belle delle Bourbon, molto apprezzata, prende il nome dal castello dell'imperatrice Giuseppina. Fiori bianco incarnato con ombreggiature rosa cipria, che si aprono piatti, in quarti. Profumata. Suscettibile alle malattie fungine.

- o Portamento: arbustivo ampio
- o Fiore: stradoppio, rosa tenue
- o Dimensioni: cm 200x150
- o Profumo: intenso
- o Fioritura: continua

1.8 Rose Ibridi Riflorenti o Perpetui

Si ebbero a partire dalla metà dell'800 circa in Inghilterra, sono risultanti dalla fusione di una Bourbon con rose di qualsiasi altra varietà. In realtà non rifiorivano ripetutamente. Sono arbusti dalla forma rigorosa e tozza, dotati di un bel fogliame grande e sano, poco adatti per bordure o piantagioni in massa. Si usava piantarli a gruppetti di 2-3 o isolati, spesso nelle testate dei filari di viti come "sentinella" per evidenziare un attacco d'oidio. Portano fiori spesso doppi, dal profumo generoso, in maggioranza di colore dal rosa chiaro al rosa intenso.

Baron Girod de l'Ain

Reverchon, 1897



Baron Girod de l'Ain (Reverchon, 1897): splendidi fiori di un brillante cremisi, con petali orlati di bianco, leggermente ondulati e sfrangiati. L'arbusto è un po' disordinato, ma i fiori sono molto profumati e belli da recidere. Riflorente. Sensibile all'oidio.

- o Portamento: arbustivo
- o Fiore: doppio, cremisi
- o Dimensioni: cm 120x100
- o Profumo: intenso
- o Fioritura: continua

Paul Neyron

Levet, 1869



Paul Neyron (Levet, 1869): famosa per gli enormi fiori rosa sfumati di lilla, che sembrano veramente delle peonie. Profumata, molto riflorente ed adatta ad essere recisa. Questa è la rosa citata nel "Gattopardo". Sensibile alla malattie.

- o Portamento: arbustivo
- o Fiore: doppio, rosa intenso
- o Dimensioni: cm 90x60
- o Profumo: intenso
- o Fioritura: continua

Sidonie

Dorisy, 1846



Molto bella. il fiore stradoppio di un bel rosa luminoso e brillante portato in densi mazzetti. Vigorosa e sana. Bel fogliame. Molto profumata. Bellissima pianta da giardino.

- o Portamento: arbustivo ampia
- o Fiore: doppio,
- o Dimensioni: cm 180x150
- o Profumo: intenso
- o Fioritura: unica

1.9 Rose Idridi di Moschata

Una arbustiva selvatica di tipo sarmentoso portata nel sud Europa nel XVI secolo da India o Cina. Cominciò a diffondersi con una gamma unica di cultivar, gli 'Ibridi di Moschata, largamente coltivati ancora oggi, di cui il principale autore fu il reverendo Joseph Hardwick Pemberton (da qui l'appellativo di 'Rose del curato') che operò nei primi decenni del '900. Si tratta di rosai molto preziosi in qualsiasi giardino. Formano ampi e aggraziati cespugli che con i grandi corimbi di fiori sanno creare effetti molto teatrali. Lunghe e ripetute le fioriture, molti i colori dei fiori che sono piccoli, medi e qualcuno anche grande, grandi invece le fragranze. In autunno regalano bacche decorative.

Buff Beauty

Bentall, 1925



Forma un arbusto vigoroso dal bel fogliame scuro. I fiori, prodotti in abbondanza e per tutta la stagione, sono doppi a mazzi, di colore giallo albicocca. Molto profumata. Molto rifiorente.

- o Portamento: arbusto grande, globoso,
- o Fiore: doppio, giallo albicocca
- o Dimensioni: cm 150x150
- o Profumo: intenso
- o Fioritura: continua

Mozart

Lambert, 1936



- o Portamento: arbustivo
- o Fiore: rosa ciliegia esternamente, interno bianco
- o Dimensioni: cm 100-120
- o Profumo: moderato
- o Fioritura: continua

Cornelia

Pemberton, 1925



- o Portamento: arbusto grande, globoso, ricadente
- o Fiore: doppio, rosa pesca sfumato
- o Dimensioni: cm 150x150
- o Profumo: moderato
- o Fioritura: continua

Felicia

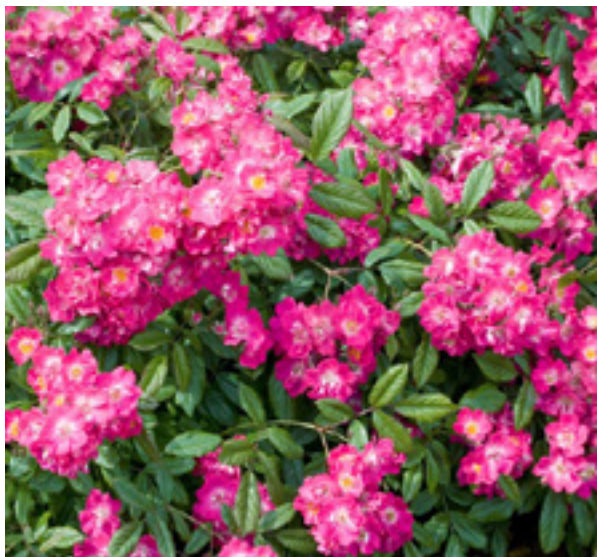
Pemberton, 1926



- o Portamento: arbusto grande, globoso
- o Fiore: doppio, rosa sfumato arancio
- o Dimensioni: cm 120x120
- o Profumo: intenso
- o Fioritura: continua

Robin Hood

Pemberton, before 1927



Il cespuglio è fitto e ordinato e porta grandi mazzi di fiori piccoli e semplici, rosa cremisi. Sono seguiti dall'autunno all'inverno da piccole bacche rosse persistenti. Può essere utilizzata anche come esemplare da vaso. Rifiorente.

- o Portamento: arbustivo
- o Fiore: semplici, rosa cremisi
- o Dimensioni: cm 120x90
- o Profumo: moderato
- o Fioritura: continua

Sally Holmes

Holmes, 1976



Grande arbusto dalla crescita vigorosa e sana. I fiori, di colore bianco crema, sono riuniti in grandi mazzi. Ideale per esemplari isolati o ampie siepi di divisione. Fogliame lucido e folto di un bel verde scuro.

- o Portamento: arbustivo
- o Fiore: bianco crema
- o Dimensioni: cm 200
- o Profumo: intenso muschiato
- o Fioritura: continua

Ballerina

Bentall, 1937



Dopo l'ultima fioritura autunnale cinorrodi tondi arancio rossi coprono l'arbusto rendendolo decorativo per tutto l'inverno.

- o Portamento: arbustivo
- o Fiore: rosa bianco, semplice, piccolo a mazzetto
- o Dimensioni: cm 90-120
- o Profumo: leggero
- o Fioritura: continua

1.10 Rugose e loro ibridi

Rosa rugosa 'Alba'

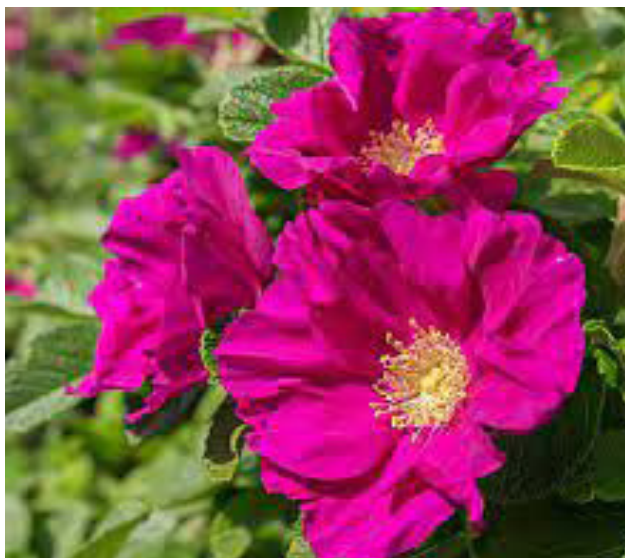
sconosciuto,1870



Fiore semplice a 5 petali, dal colore bianco, seguiti da frutti rosso pomodoro. Bel fogliame, sano, resiste ai patogeni e agli insetti.

- o Portamento: arbustivo
- o Fiore: bianco
- o Dimensioni: cm 200
- o Profumo: intenso
- o Fioritura: ripetuta

Rosa rugosa Rubra



Fiore semplice rosso magenta seguito da bacche arancio

- o Portamento: arbustivo
- o Fiore: rosso magenta
- o Dimensioni: cm 200
- o Profumo: intenso
- o Fioritura: ripetuta

Scabrosa

unknow,1950



Meraviglioso ibrido di rugosa. Presenta una fioritura abbondante e ripetuta, profumo intenso e dolce.

- o Portamento: arbustivo
- o Fiore: magenta
- o Dimensioni: cm 180
- o Profumo: intenso
- o Fioritura: continua

Frau Dagmar Hastrup

Knud Julianus Hastrup, 1914



Boccioli affusolati e corolle semplici di color rosa antico, con petali a delicate venature e stami color crema. Frutti che compaiono insieme agli ultimi fiori, con effetti straordinariamente decorativi.

- o Portamento: cespuglio
- o Fiore: rosa antico
- o Dimensioni: cm 90
- o Profumo: intenso
- o Fioritura: continua

Hansa

Schaum & Van Tol, 1905



- o Portamento: cespuglio
- o Fiore: rosa porpora
- o Dimensioni: cm 150-180
- o Profumo: intenso
- o Fioritura: continua

Therese Bugnet

Bugnet, 1941



- o Portamento: arbustivo ampio
- o Fiore: rosa antico
- o Dimensioni: cm 150-200
- o Profumo: moderato
- o Fioritura: continua

Roseaie de l'Hay

Cochet - Cochet, 1900



- o Portamento:arbustivo
- o Fiore:cremisi
- o Dimensioni: cm 180x120
- o Profumo: intenso
- o Fioritura: occasionalmente ripetuta

Fimbriata

Morlet, 1890



Sinonimo Dianthiflora, ibrido di di rugosa

- o Portamento:arbustivo
- o Fiore: bianco
- o Dimensioni: cm 180x120
- o Profumo: intenso
- o Fioritura: occasionalmente ripetuta

Pink Grootendorst

discovered by F.J. Grootendorst, 1923



Ibrido di rugosa dalla forma del fiore comparabile a quello di un garofano.

- o Portamento:arbustivo
- o Fiore: rosa
- o Dimensioni: cm 180x120
- o Profumo: leggero
- o Fioritura: occasionalmente ripetuta

2. MODERNE

Le **Rose Ibride di Tea (HT)** rappresentano il culmine dell'ibridazione e vengono apprezzate per la perfezione dei grandi fiori che hanno una nuova forma, quella considerata oggi come uno standard. La prima rosa HT fu la "La France" e fu ottenuta nel 1867 dal francese Guillot. Da allora questa resta la rosa più popolare sino ad oggi. La sua creazione ha segnato l'inizio di una nuova era: tutte le classi di rose esistenti prima di allora sono considerate 'rose antiche', quelle create dopo vengono chiamate 'rose moderne'. Il portamento della pianta è eretto, il fiore individuale, si presta a essere reciso, dal bocciolo turbinato appuntito ed elegante (diverso da quello delle rose antiche, come anche per il profumo meno intenso nelle HT) e molto rifiorenti. La gamma delle tonalità di colore è quasi completa, manca soltanto il nero e il blu. Molte nuove creazioni dei grandi ibridatori appartengono a questa categoria, si possono utilizzare come esemplare unico che per gruppi, richiedono una potatura severa se si desidera avere grandi fiori.

Le rose '**Polyantha**' furono create nel tardo XIX secolo in Francia da incroci tra Rosa multiflora con cultivar nane di Rose Cinesi. Il nome di questa classe deriva dal greco 'poly' (molti) e 'anthos' (fiore): effettivamente queste rose producono una miriade di fiori piccoli (circa 2,5 cm di diametro), disposti in densi racemi, presenti dalla primavera all'autunno e di forte impatto nel paesaggio. Le rose 'Polyantha' sono state sempre considerate come a bassa manutenzione per la loro resistenza alle malattie e le leggere potature di cui necessitano, e rimangono popolari ancor oggi anche per questo motivo. Sono rose adatte all'uso nelle bordure e nelle aiuole basse, nei vasi e come ricadenti.

Le rose "**Floribunde**" furono create dal danese Svend Poulsen, che iniziò a ibridare diverse rose del gruppo 'Polyantha' con le 'ibride di Tea'. Le tipiche 'Floribunda' sono arbusti rigidi, mediamente più piccoli e più folti rispetto alle 'Ibride di Tea' ma meno densi e tentacolari rispetto alle 'Polyantha'. Come suggerisce il nome, queste rose hanno un'abbondanza di fiori, lascito del genitore 'Polyantha', mentre dall'altro, gli 'Ibridi di Tea', ha ereditato l'altezza, gli steli lunghi, la vasta gamma di colori e spesso anche la caratteristica forma del bocciolo. Quindi il loro successo non stupisce: più versatili nell'utilizzo, sempre in fiore e con portamento migliore. Adatte a bordure miste, siepi e aiuole, hanno una rusticità estrema e grande capacità di fiorire sei mesi l'anno.

La categoria '**Shrub**' o '**Rose arbustive**' non è una classe ben definita, ma un raggruppamento eterogeneo comprendente sia vecchie cultivar sia rose moderne di difficile attribuzione a una specifica classe, poiché spesso incrociate con specie botaniche. Tendono a essere robuste e con uno sviluppo spesso notevole, ma hanno un portamento elegante e abbondanti fioriture. Sono quindi adatte a esemplari isolati in giardini ampi e parchi, per siepi e bordure piuttosto alte.

Le rose **Ingresi** sono nate dall'intuizione vincente di David Austin che negli anni '50 iniziò un programma d'ibridazione incrociando una rosa antica non rifiorente con una rosa moderna rifiorente; la sua teoria era che si potessero ottenere nuove varietà con la combinazione tra il fascino e il profumo dei fiori di una rosa antica con l'ampia gamma di colori e la rifiorenza di una rosa moderna, e si rivelò giusta, seppur con le inevitabili difficoltà che lo portarono a commercializzarle negli anni '70. Le rose inglesi sono apprezzate non solo per i fiori, per forma e petali simili alle antiche, a volte anche più profumate di esse, ma anche per il loro portamento vegetativo, piuttosto morbido, tendente ad allargarsi e con sviluppo anche notevole, dandogli un'ampia possibilità d'utilizzazione, oltre che come esemplari isolati, anche in gruppi e aiuole importanti.

Abracadabra[®]
Kordes, 2004



- o Portamento: cespuglio con fiori portati a mazzi
- o Fiore: doppio, bianco e rosso, striato
- o Profumo: leggero
- o Fioritura: continua
- o Dimensioni: 120 cm

Abraham darby[®]
Ausscot (Austin)



Abraham Darby è un ottimo cespuglio con fiori grandi e doppi, a coppa profonda, con diverse tonalità di albicocca e giallo al centro, sfumate di rosa all'esterno. Rifiorente, con ricco fogliame. Intenso profumo di frutta. Può essere usato come piccolo rampicante.

- o Portamento: arbustivo
- o Fiore: rosa
- o Dimensioni: cm 100-120
- o Profumo: intenso
- o Fioritura: continua

Aida[®]
Mansuino, 1956



- o Portamento: cespuglio con fiori portati a mazzi
- o Fiore: rosso
- o Dimensioni: cm 80-100
- o Profumo: moderato
- o Fioritura: continua

Anahè®

Orard, 2011



I petali, color albicocca - pesca, emettono una fragranza fruttata. I fiori presentano una forma a coppa piena. Ha vinto il premio Baden Baden 2012.

- o Portamento: cespuglio
- o Fiore: albicocca pesca
- o Dimensioni: cm 80/100
- o Profumo: leggero
- o Fioritura: continua

Alissar Princess of Phoenicia®

Harkness, 2009



Ibrido di *hulthemia persica*
Presenta fiori semi-doppi (10 petali) inizialmente rosa crema poi più scuri. Ha il centro rubino con effetto occhio bagnato (ali di farfalla). Cresce robusta, sana, raggiungendo i 150 cm d'altezza per 120 di larghezza.

- o Portamento: arbustivo
- o Fiore: rosa semidoppio
- o Dimensioni: cm 150x120cm
- o Profumo: assente
- o Fioritura: continua

Angela®

Kordes, 1984



- o Portamento: arbustiva con fiori a mazzi
- o Fiore: semidoppi a coppa rosa intenso portati a mazzetto
- o Dimensioni: cm 120-180
- o Profumo: leggero
- o Fioritura: continua

Aquarell®
Evers, 1999



Introdotta da Rosen Tantau

- o Portamento: cespuglio eretto con fiori portati a mazzi
- o Fiore: giallo pesca sfumato ai bordi rosa
- o Dimensioni: cm 100-120
- o Profumo: intenso
- o Fioritura: continua

Auberge de l'III®
Eve, 2002



Per l'”Auberge de l'II”, tempio della gastronomia in Alsazia, era necessaria una rosa generosa dal portamento compatto, molto ramificato, dalla fioritura continua fino al tardo autunno. I fiori, in mazzi, sono formati da piccoli pompon color bianco, rosa pallido. Il suo tono pallido le permette di assumere colori ancora più attraenti in situazioni di mezzombra.

- o Portamento: cespuglio con fiori portati a mazzi
- o Fiore: bianco con sfumatura leggera rosata
- o Profumo: leggero
- o Fioritura: continua
- o Dimensioni: 40/60x60cm

Maestro®
S.D. Mc Gredy IV, New Zealand 1980



Fiore rosso medio, verniciato di bianco, con disegno molto particolare. L'inverso può essere bianco o rosso più chiaro, mentre la parte superiore del petalo è spruzzata di rosso intenso come “dipinta a mano!”. La pianta cresce bene, eretta con fogliame opaco. Uno dei capolavori di Mc Gredy IV. Cm 80 x 70.

- o Portamento: cespuglio con fiori portati a mazzi
- o Fiore: rosso punteggiato bianco
- o Profumo: leggero
- o Fioritura: continua
- o Dimensioni: 80X70cm

Julia Child[®]

Wekvossutono (Carruth, 2004)



Cespuglio compatto, molto rifiorente, dal profumo intenso.

- o Portamento: cespuglio con fiori portati a mazzi
- o Fiore: giallo
- o Dimensioni: cm 70 - 90
- o Profumo: intenso
- o Fioritura: continua

Aroma[®]

Davide Dalla Libera, 2022



Ottima varietà che si è aggiudicata il primo premio nel concorso internazionale per rose presso l'Università di Bologna, e il premio per il profumo nel 2020.

- o Portamento: ibrido di tea
- o Fiore: rosa malva, grande fiore
- o Profumo: intenso
- o Fioritura: continua
- o Dimensioni: 100x80cm

Asja

Mc Gredy IV, 1998



Pianta generosa, molto rifiorente, dal fogliame scuro, con fiori eleganti color arancio vermiglio estremamente particolari. Fiori profumati. Ideale per il reciso.

- o Portamento: cespuglio
- o Fiore: arancio vermiglio scuro
- o Profumo: moderato
- o Fioritura: continua
- o Dimensioni: 100x70cm

Astrid Grafyn von Hardenberg

Evers, 1997



Introdotta da Tantau nel 2001, rosa dal fiore elegante che ricorda quello di una rosa antica. Vincitrice della medaglia d'oro al Concorso Internazionale Premio Roma del 2002 come rosa più profumata.

Adatta per il reciso.

- o Portamento: arbustivo
- o Fiore: stradoppio, viola/porpora
- o Profumo: intenso
- o Fioritura: continua
- o Dimensioni: 150cm

Astronomia[®]

Meilland, 2004



La rosa Astronomia[®] è dedicata all'Osservatorio di Parigi, il più antico degli osservatori moderni. Il fogliame verde scuro e brillante ne sottolinea l'originalità ed è molto resistente alle malattie.

- o Portamento: cespuglio con fiori portati a mazzi, tappezzante
- o Fiore: bianco - rosa
- o Dimensioni: cm 60x60
- o Profumo: leggero
- o Fioritura: continua

Augusta Louise[®]

Evers, 1999



Rientra tra le rose nostalgiche con fiori pieni di petali. Pianta dal fogliame verde scuro con fiori grandi e pieni a mazzetto molto resistente alle malattie è ottima per fiori recisi o per creare stupende aiuole. Ha ottenuto molti riconoscimenti: l'argento per la rosa più bella al Rosarium Uetersen Germania 2013, la migliore rosa in N. Zealand 2010, Rosa dell'anno 2010, New Zealand.

- o Portamento: ibrido di tea
- o Fiore: rosa pesca
- o Dimensioni: cm 80/100
- o Profumo: intenso
- o Fioritura: continua

Aureliana

Zandri, 2018



Aureliana è una rosa introdotta da Novaspina nel 2019. Pianta vigorosa che produce piccoli fiori malva lilla, semidoppi e a coppa portati a grappolo. Presenta un fogliame lucido e sano. Molto decorativa può essere usata per spalliere, siepi o anche coltivata in vaso.

- Portamento: arbustiva
- Fiore: piccolo semidoppio a coppa color malva, lilla portati a grappolo
- Profumo: leggero
- Fioritura: continua
- Dimensioni: 200x200cm

Belle de Segosa®

Massad, 2013



Introdotta da Petales Des Roses nel 2013. Cespuglio dal fogliame verde scuro opaco e dai rami eretti con fiori porpora dal risvolto bianco e dall'intenso profumo fruttato. A volte i fiori hanno una inusuale striatura bianca sui petali.

- Portamento: cespuglio
- Fiore: porpora e bianco nel rovescio
- Profumo: intenso
- Fioritura: continua
- Dimensioni: 120x60cm

Belle Epoque®

Christensen, 1994



Presenta un fogliame verde lucido, resistente con fiori che vanno da un salmone aranciato centrale fino ad un rosa intenso sul margine dei petali. Non è una rosa facile da classificare, sarebbe una floribunda ma questo non renderebbe giustizia al suo portamento molto simile ad un Ibrido di Tea.

- o Portamento: cespuglio
- o Fiore: rosa
- o Dimensioni: cm 80/100
- o Profumo: moderato
- o Fioritura: continua

Benjamin Britten[®]

Austin, 2001



- o Portamento: cespuglio a portamento arbustivo a grandi fiori
- o Fiore: salmone
- o Dimensioni: cm 120/150
- o Profumo: intenso
- o Fioritura: continua

Beverly[®]

Kordes, 2007



vBeverly è stata inserita nella collezione Eleganza[®], dove Kordes rosen raggruppa gli Ibridi di Tea che si distinguono per la fioritura, il profumo e la resistenza alle malattie. Questa rosa molto resistente alle malattie e al freddo, può essere coltivata anche in vaso.

- o Portamento: cespuglio
- o Fiore: rosa
- o Dimensioni: cm 80/120
- o Profumo: intenso

Big Purple[®]

P. Stephens, 1985



Selezionata nel 1985 appartiene agli Ibridi di tea. Rosa dal fogliame verde scuro opaco con fiori grandi (12cm di diametro) dalla forma a coppa piena, viola scuro e dal profumo intenso che ricorda quello delle rose antiche. Ideale per il reciso. Buona resistenza alle malattie.

- Portamento: cespuglio
- Fiore: viola scuro, a coppa piena
- Profumo: intenso
- Fioritura: continua
- Dimensioni: 120x80cm

Black Baccara®
Mouchotte, 2000



Introdotta da Meilland nel 2000. La rosa Black Baccara è la rosa tra le più tendenti al color nero. Può essere anche coltivata anche in vaso.

- o Portamento: cespuglio
- o Fiore: rosso scuro vellutato
- o Profumo: assente
- o Fioritura: continua
- o Dimensioni: 100cm

Bathsheba®
Austin



Pianta che può essere coltivata sia come arbusto che come piccolo rampicante.

- o Portamento: arbustivo / rampicante
- o Fiore: giallo albicocca
- o Dimensioni: cm 180-300
- o Profumo: intenso con note di mirra, fiori e mirra
- o Fioritura: continua

Borneo Odore®
Interplant, 2014



Borneo Odore presenta dei grandi fiori con delle sfrangiature che hanno delle sfumature rosa e argento. Molto resistente alle malattie è ottima anche come fiore reciso.

- o Portamento: cespuglio
- o Fiore: rosa, portati a mazzi
- o Dimensioni: cm 80/100
- o Profumo: intenso
- o Fioritura: continua intenso

Boscobel[®]

Austin, 2011



Rosa inglese resistente alle malattie dal fogliame verde scuro lucido. Il suo profumo ricorda quello della mirra. Adatta al fiore reciso.

- o Portamento: arbustivo
- o Fiore: salmone all'interno, rosa acceso all'esterno, a coppa
- o Profumo: intenso
- o Fioritura: continua
- o Dimensioni: 100x80cm

Bright Stars[®]



- Portamento: cespuglio
- Fiore: semidoppio, rosso/bianco screziato
- Profumo: leggero
- Fioritura: continua
- Dimensioni: 60x40cm

Broceliande[®]

Adam, 2000



Cespuglio vigoroso, resistente alle malattie dal fogliame verde scuro, brillante.

- o Portamento: ibrido di tea
- o Fiore: rosso ciliegia e giallo crema striato, grande fiore
- o Profumo: intenso
- o Fioritura: continua
- o Dimensioni: 120x60cm

Bukavu[®]

L. Lens, 1990



Burgundy Iceberg[®]

Swane, 1998



Capri[®]

Evers, 1991 (Tantau)



I

ntrodotta da Louis Lens nel 1998. Pianta di grande effetto dal fogliame verde scuro lucido con fiori semplici rosso carminio con il centro bianco che vengono seguiti da bellissimi cinorrodi rosso-arancio. Fioritura abbondante dalla primavera fino ai primi freddi. Può essere usata sia come unico esemplare o in gruppo.

o Portamento: arbustiva

o Fiore: carminio con centro bianco portati a mazzetto

o Profumo: moderato

o Fioritura: continua

o Dimensioni: 120x100cm

Ibrido nato da una mutazione spontanea della Rosa Iceberg. Burgundy Iceberg conserva le caratteristiche di robustezza, rifioritura e resistenza della Iceberg.

o Portamento: arbustivo

o Fiore: rosso vinaccia, portati a mazzi, semidoppi

o Dimensioni: cm 80-120

o Profumo: leggero

o Fioritura: intenso

Capri viene introdotta da Tantau Roses nel 1991. Una delle sue caratteristiche principali è la buona resistenza all'oidio. Essendo un cespuglio compatto e contenuto, può essere coltivata anche in vaso.

o Portamento: cespuglio con fiori portati a mazzi

o Fiore: arancio

o Dimensioni: cm 80/120

o Profumo: moderato

Carte d'Or[®]

Meilland, 2001



Rosa dal fogliame verde chiaro con fiori giallo intenso, tanto da essere definita “raggio di sole”. Ideale per bordure.

- o Portamento: cespuglio
- o Fiore: giallo portato a mazzetti
- o Altezza: cm 80/100
- o Profumo: leggero
- o Fioritura: continua

Charles Austin[®]

Austin, 1973



- o Portamento: arbustivo
- o Fiore: albicocca, a coppa
- o Profumo: intenso
- o Fioritura: continua
- o Dimensioni: 200x150cm

Charles Darwin[®]

Austin, 1991



Rosa inglese. Introdotta nel 2001, rosa dai fiori dal grande impatto, considerato che sono tra i più grandi tra le Rose Inglesi. Pianta vigorosa e resistente alle malattie. Il profumo è intenso e delizioso e, a seconda delle condizioni climatiche, varia tra una delicata fragranza floreale di tè e un aroma quasi puro di limone.

- Portamento: arbustiva
- Fiore: a coppa, giallo
- Profumo: intenso
- Fioritura: continua
- Dimensioni: 100x90cm

Chippendale[®]

Evers, 2005



Introdotta da Tantau nel 2005

- o Portamento: cespuglio
- o Fiore: arancio rosa, a grandi fiori
- o Dimensioni: cm 80/120
- o Profumo: intenso
- o Fioritura: continua

Danubio Azul[®]

Camprubi Nadal, 1957



- o Portamento: ibrido di tea
- o Fiore: lilla malva
- o Dimensioni: cm 70/90
- o Profumo: leggero
- o Fioritura: continua

Desdemona[®]

Austin, 2015



Selezionata da Austin nel 2015, Desdemona prende il nome dall'eroina della tragedia l'Otello di Shakespeare. Rosa dalla crescita rapida, sana e vigorosa con una fioritura abbondante dalla primavera fino ai primi freddi. I suoi fiori a coppa emanano un forte profumo con sentori di rosa antica e scorza di limone, molto resistenti alla pioggia.

- o Portamento: arbustivo
- o Fiore: a coppa, bianco con sfumature rosa pesca
- o Profumo: intenso
- o Fioritura: continua
- o Dimensioni: 120x90cm

Dolomitica[®]

Dalla Libera, 2019



Miniatura che cresce come un fitto coprisuolo. I suoi fiori sono semidoppi e color avorio che in seguito si trasformano in bacche. Molto resistente alle malattie. Vincitrice del bronzo per le rose coprisuolo a Baden-Baden nel 2018 e certificato di merito nel 2019 a Lione per rose da paesaggio.

- o Portamento: miniatura
- o Fiore: semidoppio, avorio
- o Profumo: leggero
- o Fioritura: continua
- o Dimensioni: 65x80cm

Double Delight[®]

Swim, 1976



- o Portamento: ibrido di tea
- o Fiore: bicolore bianco rosò, grande fiore
- o Dimensioni: cm100
- o Profumo: intenso
- o Fioritura: continua

Edith Piaf[®]

Meilland, 1997



Rosa caratterizzata da un bel fogliame verde scuro e da un fiore a coppa rosso scuro dal profumo intenso.

- o Portamento: cespuglio
- o Fiore: rosso scuro, a coppa, doppio
- o Dimensioni: cm 70-100x 70
- o Profumo: intenso fruttato
- o Fioritura: continua

Eisvogel[®]

Tantau, 2008



Eisvogel fa parte della collezione “Nostalgic Rose[®]” di Rosen-Tantau.

- o Portamento: cespuglio
- o Fiore: rosa con sfumature arancio ramate, grandefiore.
- o Dimensioni: cm 80-120x 60
- o Profumo: moderato
- o Fioritura: continua

Emilia Castelli[®]

Dalla Libera, 2014



Piccolo arbusto sano che produce di continuo gruppi di fiori striati, crema e ciliegia. Per questa sua forma a coppa piena è molto simile a Variegata di Bologna. La sua crescita è affidabile, per gruppi, vasi e piccoli spazi. Consigliata per climi caldi e mediterranei. Profumo forte e ricco. Scelta da Emilia, amica dell'ottenitore, insegnante ed esperta di arte, amante del giardino e delle dimore storiche.

- o Portamento: arbustiva
- o Fiore: striato crema - ciliegia
- o Dimensioni: cm 70-80
- o Profumo: intenso
- o Fioritura: continua

Eyes for You[®]

James, 2004



Ibrido moderno derivato dalla famosa Hulthemia persica, caratterizzata dalla tipica macchia scura alla base del petalo. Questa straordinaria varietà presenta un colore rosa lilla, con una base nettamente viola malva, che contrasta con gli allegri stami gialli. Il portamento basso e compatto permette la formazione di bordure sempre in fiore, fino all'autunno inoltrato.

- o Portamento: cespuglio
- o Fiore: rosa lilla con base viola malva
- o Dimensioni: cm 50/70
- o Profumo: intenso
- o Fioritura: continua

Excentrique®

Eve, 2007



- o Portamento: cespuglio
- o Fiore: rosso striato bianco, portati a mazzetti
- o Dimensioni: cm 90-120
- o Profumo: leggero
- o Fioritura: continua

Feu de Saint - Jean

Gaujard, 1951



Collezione Gran Classe

- o Portamento: cespuglio compatto
- o Fiore: rosso, portato in piccoli fiori a mazzi
- o Dimensioni: 60x60 cm
- o Profumo: assente
- o Fioritura: continua

Fiaba

Giacomasso, 1963



Collezione Gran Classe

- o Portamento: cespuglio
- o Fiore: rosso arancio, grande fiore
- o Dimensioni: 70/90 cm
- o Profumo:
- o Fioritura: continua

Fizzy Lady[®]
Bedard, 2019



Cespuglio che cresce folto dal fogliame verde scuro.

- o Portamento: ibrido di tea
- o Fiore: rosa, bianco striato
- o Profumo: intenso, speziato
- o Fioritura: continua
- o Dimensioni: 90x50cm

For Your Eyes Only[®]
Warner, 2014



Ibrido di Hulthemia Persica.
Spettacolare arbusto di medie dimensioni dalla fioritura prolungata per tutta la stagione.

- o Portamento: arbustivo
- o Fiore: salmone rosa
- o Dimensioni: cm 80/150
- o Profumo: leggero/assente
- o Fioritura: continua

Floria Tosca[®]
Novaspina, 2023



Gruppi di fiori medi, doppi, a coppa, rosso ciliegia che trascolorano al viola-grigio hanno il fascino e la forma delle vecchie ibride perpetue. La pianta è composta, ricca di tante foglie sane. Profumo leggero, molto rifiorente.

Un omaggio ai 100 anni dalla morte di Puccini, con un fiore che incarna uno dei personaggi centrali della sua produzione operistica. Forte l'associazione cromatica del fiore con la drammaticità del personaggio che rappresenta

- o Portamento: arbustivo
- o Fiore: rosso violaceo
- o Dimensioni: cm 100x70
- o Profumo: leggero
- o Fioritura: continua

Gartentraume[®]

Evers, 1997 (Tantau)



Ottimo il contrasto tra il fogliame verde scuro e il fiore color rosa antico.

- o Portamento: ibrido di tea
- o Fiore: rosa, a coppa pieno
- o Dimensioni: cm 100/120
- o Profumo: intenso
- o Fioritura: continua

Gertrude Jekyll[®]

Austin 1986



Questa rosa è stata dedicata a Gertrude Jekyll, artista e scrittrice britannica considerata tra le figure più influenti nella progettazione e nel design di giardini del XX secolo. Pianta rigogliosa resistente alle malattie.

- o Portamento: arbustivo / piccolo rampicante
- o Fiore: rosa
- o Dimensioni: cm 100/180
- o Profumo: intenso
- o Fioritura: continua

Gloria di Roma

Aicardi, 1937



Storica rosa ibrido di tea.

- o Portamento: cespuglio
- o Fiore: scarlatto
- o Dimensioni: cm 90-120
- o Profumo: leggero
- o Fioritura: continua

Golden Celebration

Austin, 1992



I suoi fiori dalla forma antica sono di un giallo intenso che risalta sul suo fogliame verde lucente.

- o Portamento: arbustivo / piccolo rampicante
- o Fiore: giallo
- o Dimensioni: cm 120-250
- o Profumo: intenso
- o Fioritura: continua

Gospel

Evers, 2002 (Tantau)



Gospel fa parte della collezione “Nostalgic Rose” di Rosen Tantau.

- o Portamento: cespuglio
- o Fiore: rosso scuro con riflessi violacei
- o Dimensioni: cm 80-100
- o Profumo: moderato
- o Fioritura: continua

Graham Thomas[®]

Ausmas (Austin)



Uno dei migliori gialli di David Austin. Pianta folta e vigorosa dal fogliame verde chiaro lucido con fiori gialli a forma di coppa perfetta. Ha ottenuto il Premio di Merito al Giardinaggio dalla Royal Horticultural Society. Adatta anche per essere usata come piccolo rampicante.

- o Portamento: arbustivo / piccolo rampicante
- o Fiore: giallo brillante
- o Dimensioni: cm 100-120
- o Profumo: intenso
- o Fioritura: continua

Hacienda[®]

Orard



In SudAfrica è chiamata Red n' Fragrant (rossa e profumata). Negli Stati Uniti la chiamano "Firefighter" in onore dei Vigili del fuoco morti nella tragedia dell'11 settembre. Fiori di un rosso profondo che tende ad attenuarsi sul risvolto del petalo. La corolla è formata da 40-45 petali. Crescita molto vigorosa e profumo intenso.

- o Portamento: cespuglio
- o Fiore: rosso profondo grande fiore
- o Dimensioni: cm 100/110
- o Profumo: intenso
- o Fioritura: continua

Hansestadt Rostock[®]

Evers, 2004



Rosa caratterizzata da una abbondantissima fioritura continua e ripetuta per tutta la stagione. Inebria la sera con un profumo leggero.

- o Portamento: cespuglio
- o Fiore: albicocca
- o Dimensioni: cm 70 - 90
- o Profumo: leggero
- o Fioritura: continua

Happy Chappy[®]

Insilk, 1999



Rosa a fiore semplice con toni rosa e albicocca. Varietà compatta, molto fiorifera e rifiorente. Profumo leggero.

- o Portamento: cespuglio con fiori a mazzi, coprisuolo
- o Fiore: rosa, albicocca
- o Dimensioni: cm 60
- o Profumo: leggero
- o Fioritura: continua

Honey Dijon[®]

Sproul, 2002



Rosa leggermente profumata, dal colore molto particolare, un giallo senape chiaro. Buona resistenza alle malattie fungine. Forma un cespuglio folto e vigoroso che può essere utilizzato come esemplare isolato o in più esemplari.

- o Portamento: floribunda
- o Fiore: giallo senape chiaro, grande fiore
- o Profumo: leggero
- o Fioritura: continua
- o Dimensioni: 100cm

Hot Cocoa[®]

Wekpaltlez (Carruth, 2002)



Fiori di un originale colore che cambia dall'arancio cioccolato al rosso scuro, con una tonalità ruggine sull'esterno del petalo. Fioriture abbondanti e continua, fogliame brillante, assai resistente alle malattie. Leggero profumo.

- o Portamento: cespuglio
- o Fiore: da arancio cioccolato a rosso scuro portato a mazzi
- o Dimensioni: cm 70 - 90
- o Profumo: leggero
- o Fioritura: continua

Hot Lady[®]

Tantau, 2014



Pianta dal fogliame verde scuro lucente con fiore doppio a coppa color rosa dall'intenso profumo. Resistente alle malattie. Ideale per il reciso, è stata introdotta da Rosen Tantau come novità per il 2019.

- o Portamento: cespuglio
- o Fiore: rosa, a coppa, doppio
- o Dimensioni: cm 100 x 60
- o Profumo: intenso
- o Fioritura: continua

Ibiza[®]

Interplant, 2006



Ottima rosa color arancio, portamento folto e compatto. Apertura del fiore lenta e duraturo.

- o Portamento: cespuglio
- o Fiore: arancio, albicocca
- o Dimensioni: cm 60 - 80
- o Profumo: leggero
- o Fioritura: continua

Ilaria Alpi

Davide dalla Libera, 2014



Introdotta da Novaspina nel 2014 e dedicata alla giornalista Ilari Alpi uccisa in Somalia nel 1994. Rosaio molto rifiorante con fiori che partono con boccioli rosa chiaro fino ad aprirsi in un bianco candido, molto profumato. Essendo un arbusto forte e vigoroso può essere usato anche come piccolo rampicante.

- Portamento: cespuglio
- Fiore: bianco
- Profumo: intenso
- Fioritura: continua
- Dimensioni: 200cm

Innocencia

Kordes, 2002



- Portamento: cespuglio compatto
- Fiore: bianco
- Profumo: assente
- Fioritura: continua
- Dimensioni: 40-60cm

Jubilé du Prince de Monaco[®]
Meisponge (Meilland, 2000)



- o Portamento: cespuglio
- o Fiore: bianco e vermiglio sul bordo del petalo, portato a mazzetti
- o Dimensioni: cm 70 - 90
- o Profumo: assente
- o Fioritura: continua

Jeanne Moreau[®]
Meilland, 2000



Dedicata all'omonima attrice francese, Jeanne Moreau, presenta un fogliame verde scuro che crea un contrasto con i suoi fiori bianchi con leggere ombreggiature giallo verdi nel centro. Ideale per il reciso.

- o Portamento: cespuglio
- o Fiore: bianco, a coppa, pieno
- o Dimensioni: cm 120 x 100
- o Profumo: intenso
- o Fioritura: continua

Jubilee Celebration[®]
Austin, 2002



Pianta dallo sviluppo armonioso, sano con fogliame verde scuro, lucente e dal profilo dentellato tipico delle rose antiche. I fiori hanno un profumo di rosa delicatamente fruttato con note di limone e lampone.

- o Portamento: arbustivo
- o Fiore: salmone rosa a coppa
- o Dimensioni: cm 120 x 100
- o Profumo: intenso
- o Fioritura: continua

Julio Iglesias®

Meilland, 2004



La rosa Julio Iglesias è una rosa straordinaria dall'originale color panna molto chiaro striato di rosso. La pianta a portamento cespuglioso e fioritura continua si adatta bene alla coltivazione in vaso.

- o Portamento: cespuglio
- o Fiore: panna striato rosso
- o Dimensioni: cm 70/90
- o Profumo: intenso con note agrumate
- o Fioritura: continua

Just Joey

Cants, 1973



Ha ricevuto il massimo riconoscimento di essere "World's Favourite Rose" nel 1994. Fioritura abbondante, grandi fiori di un profondo color arancio rame, petali distinti, con bordi frastagliati. Fiorisce su lunghi steli ed ha un ricco fogliame coriaceo e lucente. Profumo intenso e ottima resistenza alle malattie.

- o Portamento: cespuglio
- o Fiore: arancio rame
- o Dimensioni: cm 70/120
- o Profumo: moderato
- o Fioritura: continua

Karen Blixen

Olesen, 1990



Introdotta da Poulsen nel 1996. È considerata uno dei migliori ibridi di Tea bianchi. Pianta dal fogliame scuro che mettono in risalto i suoi bellissimi fiori bianco puro dal profumo fruttato. Ideale per il reciso. Rosa molto resistente alle malattie.

- Portamento: cespuglio
- Fiore: bianco, doppio, a coppa
- Profumo: intenso
- Fioritura: continua
- Dimensioni: 90x70cm

Ketchup & Mustard[®]

Wekzazette (Weeks, 2012)



- o Portamento: cespuglio
- o Fiore: rosso brillante petale interno, giallo oro sull'esterno portato a mazzi
- o Dimensioni: cm 70 - 90
- o Profumo: leggero
- o Fioritura: continua

La France

Guillot, 1867



Si dice sia la prima rosa ibrido di tè. Il cespuglio è eretto, con fogliame opaco verde chiaro. I fiori sono rosa argento di bella forma, pieni e profumati. Questa rosa rappresenta lo spartiacque tra le rose moderne e le antiche. Si considera infatti come inizio dell'era delle rose moderne la data di ottenimento di questa varietà. Molto rifiorante.

- o Portamento: ibrido di tea
- o Fiore: rosa
- o Dimensioni: cm 120x90
- o Profumo: moderato
- o Fioritura: continua

La Tintoretta

Davide dalla Libera, 2013



- o Portamento: arbustivo
- o Fiore: rosa chiaro, portati a mazzetto
- o Profumo: moderato, rosa antica con note di miele, mandorle e mirra
- o Fioritura: continua
- o Dimensioni: 100x80cm

Lady of Shalott[®]

Austin, 1995



Cespuglio compatto con poche spine resistente alle malattie, questa varietà di rosa inglese è una delle migliori rose selezionate da David Austin. I suoi fiori dalla forma a coppa hanno un intenso profumo di mela e chiodi di garofano, i suoi boccioli inizialmente sono rossastri per poi passare dal giallo al salmone. È stata insignita dalla Royal Horticultural Society del Premio di Merito al Giardinaggio.

- o Portamento: arbustivo
- o Fiore: salmone giallo oro
- o Dimensioni: cm 100-120
- o Profumo: intenso
- o Fioritura: continua

Lavaglut

Kordes, 1978



- Portamento: cespuglio
- Fiore: rosso scuro, doppio portati a mazzi
- Profumo: leggero
- Fioritura: continua
- Dimensioni: 90x60cm

Lavender Dream

Ilsink, 1983



Ibrido di Moschata.

- o Portamento: arbustiva
- o Fiore: rosa lavanda
- o Dimensioni: cm 100 - 150
- o Profumo: leggero
- o Fioritura: continua

Lavender Lassie®

Kordes, 1956



Lavender Lassie è un Ibrido di Moscata, una rosa storica dal bel colore rosa intenso tendente al lavanda. I suoi fiori a forma di rosetta sono portati a mazzetti. Pianta di facile coltivazione.

- Portamento: arbustivo
- Fiore: rosa intenso, portati a mazzetto
- Profumo: intenso
- Fioritura: continua
- Dimensioni: 200/250x150cm

Lavinia Fontana®

Dalla Libera, 2021



Introdotta da Novaspina nel 2021 e dedicata a Lavinia Fontana, pittrice italiana del tardo manierismo. Rosa arbustiva moderna dal portamento compatto e dal fogliame scuro. Produce fiori medi a coppa piena portati a grandi mazzi, dal colore giallo sfumato e dal profumo forte di rosa tea e frutta.

- Portamento: arbustiva
- Fiore: a coppa, giallo
- Profumo: intenso
- Fioritura: continua
- Dimensioni: 120x100cm

Le Grand Huit®

Adam, 1993



Fa parte della collezione Nirparfum. Pianta dal fogliame verde scuro lucido e dalla crescita sana e robusta. Ideale per il reciso

- o Portamento: cespuglio
- o Fiore: rosso, scuro vellutato, doppio
- o Dimensioni: cm 80/110
- o Profumo: intenso
- o Fioritura: continua

Leander®

Austin, 1982



Leander è un grande arbusto che cresce sano e robusto con fogliame scuro e lucido resistente alle malattie. Adatta al nostro clima, può essere utilizzata anche come rampicante.

- Portamento: arbustivo / piccolo rampicante
- Fiore: albicocca, portato a mazzetto
- Profumo: intenso
- Fioritura: continua
- Dimensioni: 200x120cm

Leonardo da Vinci®

Meilland, 1993



- o Portamento: cespuglio con fiori a mazzi
- o Fiore: rosa a piccola coppa
- o Dimensioni: 70/120 cm
- o Profumo: assente
- o Fioritura: continua

Lilli Marleen®

Kordes, 1956



Collezione Gran Classe

- o Portamento: ibrido di tea
- o Fiore: doppio rosa e crema
- o Dimensioni : cm 80 - 120
- o Profumo: assente
- o Fioritura: continua

Little White Pet®

Henderson, 1879



Storico esemplare di rosa polyantha.

- o Portamento: cespuglio compatto
- o Fiore: bianco con sfumatura rosate portato a mazzetto
- o Dimensioni: cm 60x60
- o Profumo: intenso
- o Fioritura: continua

Magia Nera®

Combe, 1966



- Portamento: cespuglio
- Fiore: rosso scuro vellutato, grande fiore
- Profumo: intenso
- Fioritura: continua
- Dimensioni: 100cm

Marie Pavie®

Alphonse Alégatière , 1888



Introdotta da C. H. Halstead nel 1904 è una delle più antiche rose Polyantha e tra le più ricercate per la sua generosa rifioritura. I suoi fiori sono portati in morbidi mazzetti che sbocciano in un pallido rosa che poi sbiadisce fino al bianco. Il suo profumo è intenso e muschiato. Pianta dal fogliame verde scuro e quasi privo di spine. Ideale per bordure, aiuole o per la coltivazione in vaso.

- Portamento: cespuglio
- Fiore: bianco rosati portati a mazzetto
- Profumo: intenso
- Fioritura: continua
- Dimensioni: 70x70cm

Marilyn Monroe®

Carruth, 2002



Cespuglio forte e vigoroso dal fogliame verde scuro lucido con fiori a coppa, grandi (11 cm di diametro), color albicocca e leggermente profumati. Resistente alle malattie.

- Portamento: cespuglio
- Fiore: albicocca, a coppa
- Profumo: leggero/moderato
- Fioritura: continua
- Dimensioni: 120x90cm

Marylou®

Meilland, 2009



Varietà buona per la coltivazione in vaso.

- o Portamento: cespuglio
- o Fiore: rosso vermiglio, grande fiore
- o Dimensioni: cm 60/90
- o Profumo: leggero
- o Fioritura: continua

Maxim®

Tantau, 2016



Varietà bicolore. I boccioli snelli, di colore rosso carminio si sviluppano in fiori grandi e pieni con un piacevole profumo. A fioritura avanzata, i fiori mettono in evidenza sempre di più i petali che, al centro, sono di colore crema e danno a questa varietà un aspetto interessante.

- o Portamento: cespuglio
- o Fiore: rosa bicolore bianco
- o Dimensioni: cm 70/90
- o Profumo: leggero
- o Fioritura: continua

New Imagine®

Dorieux, 2004



- o Tipologia: grande arbusto, piccolo rampicante
- o Fiore: bianco screziato porpora portato a mazzetti
- o Dimensioni: cm 120/200
- o Profumo: moderato
- o Fioritura: continua

Midnight Blue®

Carruth, 2004



Introdotta da Weeks nel 2005. Pianta dal fogliame verde medio con poche spine con fiori doppi a gruppi color porpora scuro molto profumati.

- o Portamento: piccolo arbusto
- o Fiore: porpora scuro, doppio portato a mazzetto
- o Profumo: intenso
- o Fioritura: continua
- o Dimensioni: 90x70cm

Mileva Frayla®

Pheno Geno, 2019



Rosa dal fogliame brillante verde scuro. Pianta resistente alle malattie.

- o Portamento: arbustivo
- o Fiore: rosa, semidoppio
- o Profumo: moderata
- o Fioritura: continua
- o Dimensioni: 80x50cm

Minerva®

Vissers, 2011



- o Portamento: cespuglio
- o Fiore: viola portato a mazzi
- o Profumo: intenso
- o Fioritura: continua
- o Dimensioni: 70/80cm

Mirato®

Tantau, 1973



Ideale come coprisuolo.

- o Portamento: cespuglio compatto
- o Fiore: rosa, piccoli portati a mazzetto
- o Profumo: intenso
- o Fioritura: continua
- o Dimensioni: 80cm

Miss Angela®

Davide dalla Libera, 2010



Introdotta in Italia da Novaspina.

Arbusto dalla crescita arrotondata con fogliame verde chiaro e fiori globosi, stradoppi. Bianco crema di lieve profumo. Buona resistenza alle malattie. In memoria di “Zia Angela” e tutte le persone orfane come lei. Medaglia d’oro, migliore rosa italiana, Monza 2009.

- o Portamento: arbustivo
- o Fiore: bianco crema
- o Dimensioni: cm 90
- o Profumo: leggero
- o Fioritura: continua

Miss Edith Cavell®

De Ruiter, 1917



Mutazione della Orleans Rose, scoperta e selezionata dall'olandese De Ruiter nel 1917. Fu un atto coraggioso durante la I° guerra mondiale, perché Edith Cavell era un'infermiera inglese giustiziata dai Tedeschi con accusa di spionaggio. Una classica rosa da collezione. Considerata estinta fu scoperta in un giardino inglese da Peter Beales.

- o Portamento: cespuglio compatto
- o Fiore: rosso, scarlatto-cremisi, piccoli semidoppi su larghi grappoli
- o Dimensioni: cm 60
- o Profumo: assente
- o Fioritura: continua

Mme Caroline Testout®

Chauvry, 1901



- o Tipologia: cespuglio
- o Fiore: rosa pieno
- o Dimensioni: cm150
- o Profumo: moderato
- o Fioritura: continua

Mokarosa®

Fryer, 2014



Mokarosa è un bel cespuglio dal portamento eretto e presenta fiori grandi, talvolta raggruppati. La rifioritura è buona e fiorisce fino ai primi geli.

- o Portamento: cespuglio
- o Fiore: caffè crema opaco
- o Dimensioni: cm 80/100
- o Profumo: moderato
- o Fioritura: continua

Monferrato®

Austin, 2005



- o Portamento: arbustivo
- o Fiore: doppio rosso porpora
- o Profumo: intenso
- o Fioritura: continua
- o Dimensioni: 120-140 cm

Moody Blues®

Fryer, 2008



Ibrido di Tea introdotto da Fryer's Roses/ Fryer's Nurseries Ltd. nel 2008. Cespuglio con fiore doppio, grande di colore viola con sfumature lilla, dal forte profumo. Può essere utilizzata anche come fiore reciso.

- Portamento: cespuglio
- Fiore: viola con sfumature lilla, doppio
- Profumo: intenso
- Fioritura: continua
- Dimensioni: 90cm

Mr. Lincoln®

Swim & Weeks U.S.A., 1964



Introdotta nel 1964 questo Ibrido di tea si presenta con boccioli dalla forma affusolata che si aprono in eleganti fiori rosso scuro vellutato dal diametro di 12 cm, molto profumati. Ideali per il reciso. Il cespuglio dal fogliame verde scuro cresce eretto e ordinato. Ideale per realizzare bordure o cespugli, può essere coltivata anche in vaso.

- Portamento: cespuglio
- Fiore: rosso scuro vellutato
- Profumo: intenso
- Fioritura: continua
- Dimensioni: 100x70cm

Nautica®

Kordes, 2005



Introdotta da Kordes nel 2017. Cespuglio eretto e folto resistente alle malattie. Fiori a coppetta lilla che tendono al blu via via che si aprono. Resistente alle malattie, si adatta anche alla coltivazione in vaso.

- o Portamento: cespuglio
- o Fiore: lilla a coppa con fiori a mazzetto
- o Profumo: moderato
- o Fioritura: continua
- o Dimensioni: 70x50cm

Nozomi®

Dr. Tōru Onodera, Japan, 1968



Cespuglio compatto coprisuolo e ricadente.

- o Portamento: cespuglio con fiori portati a mazzi
- o Fiore: rosa perla sfumati
- o Profumo: moderato
- o Fioritura: continua
- o Dimensioni: 25/150x50/150cm

Oranges and Lemons®

McGredy IV, 1985



Sinonimo di Fifty Fifty e Papagena. Fifty Fifty® è una rosa a cespuglio molto rifiorante, adatta anche per la coltivazione in vaso. I suoi fiori hanno un diametro di circa 4-5 cm. Presentano una colorazione estremamente vivace, rossa con striature giallo limone. Non è profumata. E' rifiorante. Fiorisce dall'inizio della primavera fino all'autunno. Può raggiungere circa 150 cm di altezza.

- o Portamento: cespuglio con fiori portati a mazzi
- o Fiore: rosso striato giallo
- o Profumo: assente
- o Fioritura: continua
- o Dimensioni: 150x80cm

Night Owl[®]

Carruth, 2005



Introdotta da Weeks nel 2007. Rosa che può essere usata sia come un grande arbusto sia come un piccolo rampicante. Affascinante rosa dal fogliame lucente, verde intenso e fiori riuniti in grandi mazzi semplici, porpora scuro e profumati. Rifiorente, produce cinorodi decorativi. Nel 2011 ha vinto il Gold Standard Rose Trial.

- o Portamento: arbustivo, piccolo rampicante
- o Fiore: semplice, porpora scuro, a mazzi
- o Profumo: intenso
- o Fioritura: continua
- o Dimensioni: 150/400x170cm

Nostalgie[®]

Tantau, 1995



Una delle rose romantiche più conosciute dell'ibridatore Rosen Tantau. Pianta dal fogliame verde scuro lucente, resistente alle malattie. Rosa dallo sviluppo compatto, ideale per la coltivazione in vaso e per il reciso.

- o Portamento: cespuglio compatto
- o Fiore: bianco bordato rosso
- o Dimensioni: cm 70/90 x 60
- o Profumo: leggero
- o Fioritura: continua

Notturmo[®]

Barni, 1981



- o Portamento: cespuglio
- o Fiore: rosso scuro
- o Altezza: 80/100 cm
- o Profumo: intenso
- o Fioritura: continua

Novalis®

Kordes, 2004



Introdotta da Kordes nel 2010 ed inserita tra le Fairy Tale Roses. I suoi fiori dal particolare colore blu/lavanda mantengono il loro colore fino al termine della loro apertura. Cespuglio che cresce eretto con un fogliame verde chiaro resistente alle malattie. Vincitrice di numerosi premi tra cui la medaglia d'argento all'IGS di Wihelmsburg nel 2013 e la medaglia d'oro al Gran prix di Francia nel 2014.

- Portamento: cespuglio
- Fiore: blu lavanda a coppa
- Profumo: moderato fruttato
- Fioritura: continua
- Dimensioni: 90x40cm

Orientalia®

Carruth, 2005



- o Portamento: cespuglio
- o Fiore: giallo oro con margini rosa arancio
- o Dimensioni: cm 80/110
- o Profumo: moderato
- o Fioritura: continua

Olivia Rose Austin®

Austin, 2006



Arbusto che cresce sano ed eretto dal fogliame verde scuro, resistente alle malattie. I suoi fiori sono a coppa di un rosa tenue dal profumo fruttato.

- o Portamento: arbustivo
- o Fiore: a coppa, rosa tenue
- o Profumo: intenso fruttato
- o Fioritura: continua
- o Dimensioni: 90x75cm

Origami®

Meiland, 2015



Rosa dai fiori molto particolari ed originali, i suoi fiori che formano degli angoli retti ricordano la forma di una stella. Questo cespuglio dal fogliame verde scuro cresce velocemente ed è molto resistente alle malattie. Adatta per il reciso.

- o Portamento: cespuglio
- o Fiore: rosso corallo/crema
- o Profumo: leggero fruttato
- o Fioritura: continua
- o Dimensioni: 100x50cm

Ottavio Missoni®

Barni, 2014



Il suo fogliame è inizialmente rosso per poi passare ad un verde scuro. La pianta è vigorosa e resistente. Insieme con l'ibrido dedicato alla sua compagna di vita e lavoro, Rosita Missoni, questa varietà sorprende per la striatura rossa e rosa, sempre diversa su ogni fiore. La pianta ha un portamento eretto e una pronta rifioritura.

- o Portamento: cespuglio a grandi fiori
- o Fiore: rossa striata rosa
- o Profumo: intenso fruttato
- o Fioritura: continua
- o Dimensioni: 90/150cm

Pacific Blue®

Tantau, 2014



Introdotta da Tantau nel 2019, rosa dalle fioriture eleganti e dal profumo notevole. Cespuglio con fogliame lucido verde chiaro che cresce sano. Ideale per il reciso.

- o Portamento: cespuglio a grandi fiori
- o Fiore: viola/lilla
- o Profumo: intenso, di limone e cedro
- o Fioritura: continua
- o Dimensioni: 120x50cm

Pacific Dream[®]

James, 2001

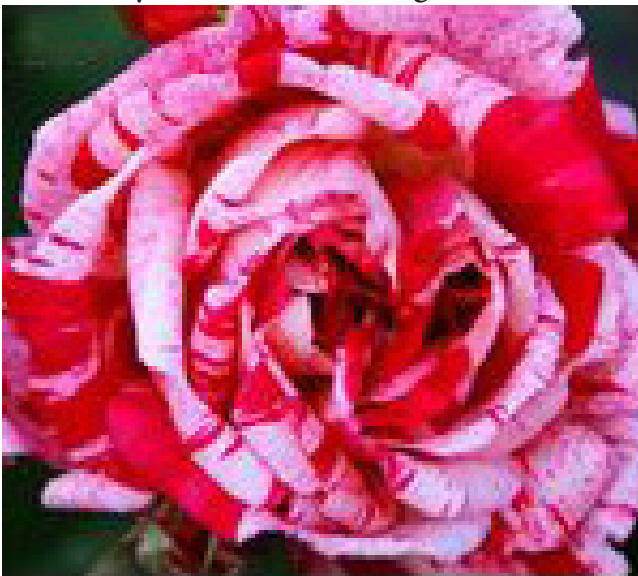


Introdotta da Warner's Roses nel 2007. Cespuglio che cresce compatto, i suoi fiori hanno la particolare caratteristica di essere ondulati ed emanano un profumo intenso di rosa classica. Adatta sia per bordure che per aiuole.

- o Portamento: cespuglio compatto
- o Fiore: lilla violetto portato a mazzetti
- o Dimensioni: cm 50/70
- o Profumo: intenso
- o Fioritura: continua

Papageno[®]

Mc Gredy IV Samuel Darragh, 1982



- o Portamento: arbustiva ampia
- o Fiore: rosso striato bianco crema
- o Altezza: cm 120-180
- o Profumo: leggero
- o Fioritura: continua

Papa Giovanni Paolo II[®]

Dr. Keith W. Zary, 2006



Introdotta da Jackson & Perkins nel 2006, stupenda rosa degna dell'importanza del nome che porta. I suoi fiori sono di un bianco candido e la loro forma è perfetta e turbinata, il fogliame si presenta folto, vigoroso e resistente alle malattie.

- o Portamento: cespuglio a grandi fiori
- o Fiore: bianco
- o Profumo: intenso
- o Fioritura: continua
- o Dimensioni: 120x80cm

Parfum de Honfleur®

Evers, 2004



- o Portamento: cespuglio
- o Fiore: rosso tendente al rosa carminio
- o Dimensioni: cm 80 - 100
- o Profumo: intenso
- o Fioritura: continua

Parfum de Libertè®

Carruth, 2001



- o Portamento: cespuglio
- o Fiore: rosa
- o Dimensioni: cm 110-130
- o Profumo: intenso
- o Fioritura: continua

Parfum de Nuit

unknow, 2007



- o Portamento: cespuglio
- o Fiore: rosso scuro vellutato, doppio
- o Profumo: intenso
- o Fioritura: continua
- o Dimensioni: 120cm

Peace[®]

Meilland, 1935



Conosciuta anche con il nome di “Madame A. Meilland” e “Gioia”, fu data in dono ad ognuno dei 49 delegati che si incontrarono a San Francisco nel 1945 per dare vita all’Organizzazione delle Nazioni Unite (ONU), ed è stata inoltre nominata “rosa favorita dal mondo intero”. Fogliame verde brillante.

- o Portamento: cespuglio
- o Fiore: giallo chiaro con delicate sfumature di rosa
- o Profumo: leggero
- o Fioritura: continua
- o Dimensioni: 80-90cm

Peace & Love[®]

Warner, 2006



Ibrido di Hulthemia Persica con fiori grandi e doppi, color rosa con il centro rosso. Varietà adatta anche a piccoli spazi o alla coltivazione in vaso.

- o Portamento: cespuglio
- o Fiore: rosa con il centro rosso, doppio
- o Profumo: leggero
- o Fioritura: continua
- o Dimensioni: 60x40cm

Peace in You[®]

Daive dalla Libera, 2016



- o Portamento: cespuglio compatto con fiori portati a mazzi
- o Fiore: bianco
- o Dimensioni: cm 60x60
- o Profumo: moderato
- o Fioritura: continua

Perle de Alcanada®

Dot, 1944



Miniatura. I fiori molto piccoli sono di forma perfetta. Molto rifiorente è adatta a bordure e vasi.

- o Portamento: miniatura
- o Fiore: rosa carminio
- o Dimensioni: cm 15/30
- o Profumo: leggero
- o Fioritura: continua

Pierre Arditi®

Meilland, 2005



- o Portamento: cespuglio
- o Fiore: bianco puro
- o Dimensioni: cm 80-120
- o Profumo: intenso
- o Fioritura: continua

Primo Premio®

Giacomasso, 1964



Collezione Gran Classe

- o Portamento: cespuglio
- o Fiore: rosa
- o Dimensioni: cm 80/120
- o Profumo:
- o Fioritura: continua

Purple Eden®
Carruth, 2006



Pianta dal fogliame verde scuro e dalla crescita compatta, forte e cespugliosa.

- o Portamento: cespuglio compatto
- o Fiore: viola scuro, doppio portato a mazzi
- o Dimensioni: cm 60/80
- o Profumo: intenso, speziato
- o Fioritura: continua

Purple Lodge®
Orard, 2007



Questa varietà è conosciuta in Germania con il nome di Palais Biron. Questo arbusto, dalla fragranza intensa e fruttata di agrumi e limone ha fiori doppi, costituiti da petali riuniti in piccoli gruppi. Il fiore ricorda la forma dei fiori delle rose antiche. La fioritura è continua per tutta la stagione.

- o Portamento: arbustiva
- o Fiore: viola porpora
- o Dimensioni: cm 100
- o Profumo: intenso
- o Fioritura: continua

Red Intuition®
Delbard, 2011



Rosa dal fogliame verde scuro che produce steli vigorosi ed ordinati, il suo difetto è l'assenza di profumo che viene però ripagato da una fioritura precoce e duratura fino ai primi freddi. Ideale per fiore reciso e per la coltivazione in vaso.

- o Portamento: cespuglio
- o Fiore: rosso striato rosso scuro a fiore grande
- o Profumo: assente
- o Fioritura: continua
- o Dimensioni: 100x80cm

Rhapsody in Blue®

Cowlshaw, 1999



Pianta molto vigorosa, dal fogliame verde chiaro lucente, abbastanza resistente alle malattie.

- o Portamento: arbustiva
- o Fiore: viola porpora, semi doppio, portato a mazzetti
- o Dimensioni: cm 100/120
- o Profumo: intenso, speziato
- o Fioritura: continua

Rinascimento®

Barni, 1989



La Rosa dell'Anno e La più Bella Rosa italiana al Concorso di Monza 1990. La particolarità dei fiori variopinti e l'eccezionale profumo caratterizzano questa bellissima rosa. La pianta, a portamento vigoroso e ramificazioni flessuose, può essere utilizzata in forma libera cespugliosa, ma si presta anche ad essere guidata su dei sostegni.

- o Portamento: arbustiva
- o Fiore: bianco rosso
- o Dimensioni: cm 120-180
- o Profumo: moderato
- o Fioritura: continua

Rock & Roll®

Carruth, 2006



Introdotta da Weeks nel 2007. La rosa Rock & Roll ha boccioli color crema che si aprono in fiori doppi, a coppa dal fascino antico, striati rosso-bianco con il reverso crema, nessun fiore è uguale all'altro. Fogliame verde scuro lucente, molto resistente alle malattie.

- o Portamento: cespuglio
- o Fiore: rosso striato bianco, grande
- o Profumo: intenso
- o Fioritura: continua
- o Dimensioni: 100cm

Rosalba Carriera®

Daide Dalla Libera, 2013



Fiori molto grandi a coppa, pieni di petali ondulati e increspatis. Il profumo ha carattere di rosa antica con un pizzico di ciclamino, miele e mandorla. L'arbusto è alto, eretto e fiorisce liberamente. In prima fioritura si producono bei grappoli di oltre dieci fiori. Una varietà vigorosa e affascinante, ideale per il retro delle bordure e i gruppi. Rosalba Carriera, era una pittrice veneziana.

- o Portamento: arbustiva
- o Fiore: rosa
- o Dimensioni: cm 150*100
- o Profumo: intenso
- o Fioritura: continua

Roald Dahl®

Austin, 2016



- o Portamento: arbustiva
- o Fiore: pesca
- o Dimensioni: cm 120*90
- o Profumo: moderato
- o Fioritura: continua

Rosenkavalier Kleiber®

Daide dalla Libera, 2016



Introdotta da Novaspina nel 2016. Cespuglio dal fogliame verde lucido con fiori a coppa color crema con sfumature rosa portati in mazzi eretti. Rosa di un'assoluta eleganza, forza e fascino, ideale per dare un tocco di colore al giardino. E' stata dedicata al famoso direttore d'orchestra austriaco Carlos Kleiber.

- o Portamento: cespuglio
- o Fiore: doppi a coppa crema con sfumature rosa portati a mazzi
- o Profumo: assente
- o Fioritura: continua
- o Dimensioni: 90x60cm

Rosita Missoni[®]

Barni, 1998



Dedicata alla grande imprenditrice di moda italiana. La pianta è vigorosa e sana, con accentuata rifioritura.

- o Portamento: cespuglio
- o Fiore: rosso striato giallo, grande fiore
- o Profumo: leggero
- o Fioritura: continua
- o Dimensioni: 90/100cm

Royal Jubilee[®]

Austin, 2012



Rosa dall'intenso profumo e dal grande impatto visivo con i suoi fiori. Molto rifiorente cresce vigorosa, sana, formando un cespuglio dal fogliame verde bluastrò con rami a poche spine. Vincitrice della medaglia di bronzo al Nagaoka International Fragrant Rose Trials del 2014 in Giappone.

- o Portamento: arbustivo
- o Fiore: rosa, a coppa
- o Profumo: intenso
- o Fioritura: continua
- o Dimensioni: 150x100cm

Rush[®]

Lens, 1981



Rosa caratterizzata da un portamento sarmentoso, che tende ad allargarsi. Dopo l'ultima fioritura la pianta si ricopre di bacche fino alla primavera. Fogliame verde scuro.

- o Portamento: floribunda
- o Fiore: bianco-rosato, semplice, portati a mazzetto
- o Profumo: moderato
- o Fioritura: continua
- o Dimensioni: 120-180cm

San Valentino di Terni®

Dot, 1970



Eccellente miniatura dedicata al Santo Protettore della città di Terni.

Ottima in vaso.

- o Portamento: cespuglio compatto
- o Fiore: rosa con sfumature chiare portati a mazzi
- o Altezza: cm 40
- o Profumo: assente
- o Fioritura: continua

Salaria®

Zandri, 2022



Introdotta da Novaspina nel 2022, rosa molto robusta, dal bel fogliame e dalle poche spine. I suoi fiori rosa puro dalla forma classica sono portati alti da steli forti.

- o Portamento: cespuglio
- o Fiore: rosa, doppi
- o Profumo: leggero
- o Fioritura: continua
- o Dimensioni: 120x80cm

Sans Souci®

Barni, 1995



Premiata al Concorso di Monza 1995 come migliore Rosa Italiana e con Medaglia d'Argento fra le Floribunde. Medaglia d'oro al concorso di Baden Baden 1995. Il colore di fondo è un delicato crema rosato, con tonalità avorio chiaro al centro dei fiori, grandi e doppi, portati in grossi corimbi su una pianta vigorosa, sana e con ricco fogliame. Gradevolmente profumata.

- o Portamento: cespuglio
- o Fiore: crema rosato, portati a mazzi
- o Dimensioni: 70/90 cm
- o Profumo: leggero
- o Fioritura: continua

Satan®

Pahissa, 1939



Collezione Gran Classe

- o Portamento: cespuglio
- o Fiore: rosso scuro
- o Dimensioni: 60/90 cm
- o Profumo: intenso
- o Fioritura: continua

Scentimental®

Carruth, 1996



Scentimental è una delle migliori rose moderne striate. La caratteristica più notevole dei fiori è la variegazione delle striature dei petali belli e spessi. Varietà assai rifiorente, con fiori di dimensioni medio – grandi, doppi, che emanano un insolito profumo speziato. La pianta ha una bella forma, è resistente alle malattie e abbastanza vigorosa. Pianta rustica.

- o Portamento: cespuglio
- o Fiore: rosso striato bianco
- o Altezza: cm 60/80
- o Profumo: intenso
- o Fioritura: continua

Sea Foam®

Schwartz, 1963



Sea Foam è una rosa paesaggistica dal portamento strisciante di E.W. Schwartz. Pianta di rapida crescita, con fogliame verde scuro e lucente. Resistente alle malattie.

- o Portamento: arbustivo
- o Fiore: bianco crema
- o Dimensioni: cm 50/150
- o Profumo: leggero
- o Fioritura: continua

Seduxion Picardo®

Massad, 2015



- o Portamento: arbustiva
- o Fiore: rosa arancio
- o Dimensioni: cm 80/100
- o Profumo: intenso
- o Fioritura: continua

Sherlock Holmes®

Harkness, 2006



- o Portamento: arbustivo
- o Fiore: ambra, arancio
- o Dimensioni: cm 90 - 110
- o Profumo: moderato
- o Fioritura: continua

Silas Marner®

Austin, 2018



Prende il suo nome dall'eroe del romanzo di George Eliot. Arbusto dal fogliame verde scuro lucido dalla crescita sana, i suoi fiori a coppa di color rosa medio tenue portati su steli rossi sono raffinatamente arruffati intorno ad un attraente bottone.

- o Portamento: arbustivo
- o Fiore: a coppa, rosa tenue
- o Profumo: moderato di rosa antica
- o Fioritura: continua
- o Dimensioni: 100x135cm

Smiling Eyes[®]

Warner, 2013



Introdotta nel 2017 da Wagner's Rose Nursery, fa parte degli Ibridi di Hulthemia Persica. Rosaio dal portamento arbustivo con crescita armoniosa presenta dei fiori semplici color bianco crema con il centro rosso dal profumo leggero. Molto resistente alle malattie e agli agenti atmosferici può essere utilizzata per una siepe o anche in vaso.

- o Portamento: piccolo arbusto
- o Fiore: semplice, bianco crema rosso al centro
- o Profumo: leggero
- o Fioritura: continua
- o Dimensioni: 90x120cm

Softee[®]

Moore, 1983



- o Portamento: miniatura
- o Fiore: giallo chiaro tendente al bianco
- o Dimensioni: 30/40 cm
- o Profumo: leggero
- o Fioritura: continua

Souvenir de Gilles Villeneuve[®]

Alberici, 2010



Intitolata al pilota della Ferrari di Formula 1 deceduto nel 1982 sul circuito di Zolder durante le prove del Gp del Belgio.

- o Portamento: arbustivo
- o Fiore: rosso con striature giallo e crema, semplice
- o Profumo: moderato
- o Fioritura: continua
- o Dimensioni: 120x80cm

Special Anniversary[®]

Smith, 2003



- o Portamento: cespuglio
- o Fiore: rosa magenta
- o dimensioni: cm 60/80
- o Profumo: intenso
- o Fioritura: continua

Stainless Steel[®]

Carruth, 1991



- o Portamento: ibrido di tea
- o Fiore: lavanda, argentato
- o Dimensioni: 120-180 cm
- o Profumo: intenso
- o Fioritura: continua

Stortebeker[®]

Evers, 2008



Introdotta da Rosen Tantau nel 2016. Molto rifiorente e resistente alle malattie. Ideale per il reciso e la coltivazione in vaso. Ha conquistato il Nagaoka international Fragrant Roses Trials a Echigo (Giappone) nel 2014.

- o Portamento: cespuglio a grandi fiori
- o Fiore: rosso brillante
- o Profumo: intenso
- o Fioritura: continua
- o Dimensioni: 90/120cm

Strandperle Amrum®

Tantau, 2019



Ibrido di Rugosa

Introdotta da Tantau nel 2019. Pianta dal fogliame vellutato e fiore semplice carminio con stami e filamenti gialli visibili, molto profumato. Molto resistente alle malattie, in autunno produce deliziosi cinorridi.

- o Portamento: arbustiva
- o Fiore: carminio semplice
- o Dimensioni: cm 100*60
- o Profumo: moderato
- o Fioritura: continua

Strandperle Norderney®

Tantau, 2019



Introdotta da Tantau nel 2019. Rosa dal fogliame vellutato, resistente alle malattie. In autunno produce dei bellissimi cinorrodi decorativi. Fiore semplice viola porpora con stami e filamenti lilla visibili, molto profumato.

- o Portamento: arbustivo
- o Fiore: viola porpora, semplice
- o Profumo: leggero
- o Fioritura: continua
- o Dimensioni: 100x60cm

Summer Lodge®

Orard, 2007



Questa arbustiva ottenuta da Pierre Orard ha ottenuto il riconoscimento di medaglia d'argento al concorso di Monza nel 2006. I fiori sono gialli striati di arancio scuro e porpora. I fiori dal diametro medio di 10 cm, sono semi doppi formati da 9-16 petali. La fragranza è media, con ricordi di muschio e spezie. Buona rifioritura per tutta la stagione.

- o Portamento: arbustivo
- o Fiore: gialla striato arancio
- o Dimensioni: cm 100/140
- o Profumo: assente
- o Fioritura: continua

Supernova®

Barni, 2002



- o Portamento: floribunda
- o Fiore: bianco
- o Dimensioni: cm 50/70
- o Profumo: leggero
- o Fioritura: continua

Sweet Eureka®

Meilland, 2011



- o Portamento: cespuglio
- o Fiore: giallo pastello bordato rosa carminio
- o Dimensioni: cm 100-120
- o Profumo: leggero, speziato
- o Fioritura: continua

Sweet Jessica®

Bedard, 2016



Introdotta da C & K Jones nel 2019. Cespuglio compatto con fiori color albicocca, doppi portati a grappolo che si ripetono con regolarità per tutta la stagione. Può essere anche coltivata in vaso.

- o Portamento: cespuglio
- o Fiore: albicocca, a coppa, doppi portati a grappolo
- o Profumo: intenso
- o Fioritura: continua
- o Dimensioni: 60x60cm

Tempi Moderni®

Barni, 1996

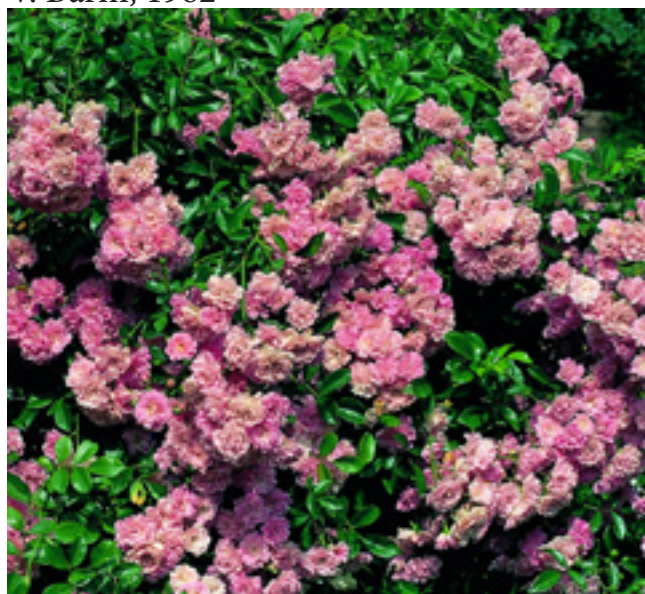


Premiata al concorso di Monza 1996 come miglior rosa italiana. È difficile descrivere il fiammeggiante colore di questa floribunda, che durante l'evoluzione dal boccio al fiore aperto, passa dal giallo ora all'arancio vermiglio intenso cambiando continuamente le tonalità intermedie. Vigoria, resistenza alle malattie e rifioritura immediata.

- o Portamento: cespuglio
- o Fiore: salmone arancio
- o Dimensioni: cm 50/60
- o Profumo: assente
- o Fioritura: continua

Tesorino®

V. Barni, 1982



Rosa paesaggistica da utilizzarsi come strisciante o per far ricadere da vasi e cassette sul terrazzo. Fogliame lucente e folto con fiori rosa chiaro. Molto rifiorente.

- o Portamento: cespuglio
- o Fiore: rosa chiaro
- o Profumo: intenso
- o Fioritura: continua
- o Dimensioni: 50x100cm

The Ancient Mariner®

Austin, 2015



- o Portamento: arbustivo
- o Fiore: rosa chiaro
- o Profumo: intenso
- o Fioritura: continua
- o Dimensioni: 150x100cm

The Pride®

NIRP International, 2018



- o Portamento: cespuglio
- o Fiore: rosa lavanda
- o Profumo: intenso
- o Fioritura: continua
- o Dimensioni: 80x60cm

Tropicana®

Evers, 2012



- o Portamento: cespuglio
- o Fiore: arancio/salmone grande fiore
- o Profumo:intenso
- o Fioritura: continua
- o Dimensioni: 120x90cm

Twilight Zone®

Carruth, 2011



Cespuglio che cresce sano e compatto.

- o Portamento: cespuglio
- o Fiore: viola scuro,vellutato
- o Profumo: intenso, speziato e agrumato
- o Fioritura: continua
- o Dimensioni: 90x85cm

Villa Fidelia®

Zandri, 2014



Portamento arbustivo, ibrido di moschata. Mazzi di fiori doppi rosa malva, all'estremità di morbidi steli arcuati che mostrano la loro vicinanza al gruppo delle Noisette. Le foglie sono strette e decorative, la rifioritura continua. Forte profumo di rosa moscata. Il garden club di Perugia e Todi hanno voluto dedicare una rosa a Villa Fidelia, un palazzo del XVII secolo, vicino a Spello, Perugia.

- o Portamento: arbustivo
- o Fiore: rosa malva
- o Dimensioni: cm 120*180
- o Profumo: intenso
- o Fioritura: continua

Wanda Ferragamo®

Kordes, 1991



Introdotta in Italia nel 2010 da Barni e dedicata alla moglie di Salvatore Ferragamo, fondatore della famosa casa di moda italiana. Fiore dalle grandi dimensioni portato su un lungo stelo. Cespuglio eretto e compatto resistente alle malattie.

- o Portamento: cespuglio
- o Fiore: rosa intenso a grandi fiori
- o Profumo: intenso
- o Fioritura: continua
- o Dimensioni: 80/100cm

William and Catherine

Austin, 2011



- o Portamento: arbustivo
- o Fiore: bianco perlato
- o Profumo: intenso
- o Fioritura: continua
- o Dimensioni: 120x100cm

White Masterpiece®

Boerner, 1969



Collezione Gran Classe

- o Portamento: cespuglio
- o Fiore: bianco
- o Dimensioni: cm 70 - 90
- o Profumo: leggero
- o Fioritura: continua

White Meiland®

Meiland, 1987



- o Portamento: paesaggistica
- o Fiore: bianco
- o Dimensioni: cm 50/80
- o Profumo: assente
- o Fioritura: continua

Young Lycidas®

Austin, 1987



- o Portamento: arbustivo
- o Fiore: rosa scuro tendente al viola
- o Dimensioni: cm 120x90
- o Profumo: intenso
- o Fioritura: continua

3. RAMPICANTI

ANTICHI, CLIMBING E RAMBLER

Bisogna specificare che la definizione ‘Rosa rampicante’ è impropria: per rampicante s’intende una pianta che è capace autonomamente di arrampicarsi su un sostegno, con ventose come l’edera o con viticci come le viti, ma la rosa non fa così, produce rami lunghi, più o meno grossi e flessibili che le danno un portamento naturale da arbustivo ricadente fino allo strisciante e sarmentoso, che può rampicare, anche grazie alle spine ad uncino, solo se trova o se viene guidata su sostegni adatti. All’interno di questo gruppo, si distinguono due categorie con caratteristiche e destinazioni d’uso diverse.

Le Rose rampicanti Climbing sono mutazioni spontanee di varietà già esistenti appartenenti ai vari gruppi, non sono frutto di ibridazioni, fioriscono su legno prodotto nello stesso anno, con fiori grandi e di pregio, quasi tutti rifiorenti. Oltre al nome della corrispondente varietà a cespuglio, che viene preceduto dalla sigla “Clg” per indicare la parola inglese Climbing, queste rose mantengono identiche caratteristiche di forma del fiore, profumo e colore. Hanno fusti solidi e rigidi, con uno sviluppo arbustivo e ricadente, sono adatte a coprire elementi sia verticali sia orizzontali, come ad esempio tralici, pareti e recinzioni.

I rampicanti Rambler comprendono sia rose botaniche sarmentose sia i relativi derivati da ibridazione con altre varietà, con portamento strisciante e dall’enorme sviluppo. Spettacolare la fioritura, abbondante e molto prolungata, anche se unica nell’arco di una stagione. I fiori si presentano in grandissimo numero, riuniti in corimbi, molto profumati. Si adattano bene alla decorazione di alti muri, grandi pergole, archi, a scendere in cascata lungo ripide sponde, a salire su vecchi tronchi o alberi ad alto fusto, per nascondere costruzioni utili ma antiestetiche come garage, ripostigli, locali tecnici. Molte hanno una ricca produzione di cinorridi colorati che rallegrano l’autunno e parte dell’inverno. Richiedono scarsa manutenzione e se opportunamente potate, si rinnovano continuamente offrendo piante sempre ricche di rami e fogliame.

Alberic Barbier®

Barbier, 1900



- o Tipologia: ibrido di wichuriana, rambler
- o Fiore: doppio, bianco sfumato giallo
- o Dimensioni: cm500/800
- o Profumo: moderato
- o Fioritura: unica

Albertine®

Barbier, 1921



Rampicante che cresce vigoroso e robusto.
Ibrido di Wichuraiana

- o Tipologia: sarmentosa
- o Fiore: rosa salmone
- o Dimensioni: cm 250 - 600
- o Profumo: moderato
- o Fioritura: occasionale

Aloha®

Korwesrug (Kordes, 2003)



Questa rosa fa parte dei *Climbing Max*, una nuova selezione di rampicanti scelti da Kordes. Molto vigoroso e robusto, resistente alle malattie

- o Tipologia: rampicante moderno
- o Fiore: albicocca e rosa, a coppa, portati a mazzi
- o Dimensioni: 250/550 cm
- o Profumo: moderato
- o Fioritura: continua

Amadeus®

Korsetag (Kordes, 2003)



- o Tipologia: rampicante moderno
- o Fiore: rosso intenso, portato a mazzi
- o Dimensioni: 250/450 cm
- o Profumo: leggero
- o Fioritura: continua

Blush Noisette®

Noisette, 1814



E' una delle prime Noisette, ottenuta da un seme di "Champney's Pink Cluster", portamento cespuglioso con sviluppo medio ma può crescere anche come rampicante. Il fogliame è di colore verde chiaro, resistente alle malattie. I fiori sono piccoli, semidoppi e prodotti in fitti mazzetti, di colore rosa chiarissimo.

- o Tipologia: noisette
- o Fiore: semidoppio, rosa chiaro
- o Dimensioni: cm 180/200x120
- o Profumo: intenso
- o Fioritura: continua

Casino®

Mc Gredy IV, 1963



Fiori da doppi a stradoppi, giallo limone a forma di peonia, pieni ed eleganti con profumo leggero.

Una varietà rifiorente e generosa, affidabile e forte, all'avanguardia per l'epoca di introduzione. Rimane tuttora una delle migliori rampicanti gialle .

- o Tipologia: rampicante moderno
- o Fiore: doppio giallo
- o Dimensioni: cm 350x250
- o Profumo: leggero
- o Fioritura: continua

Daphne cl.®

Gaujard, 1959



- o Tipologia: rampicante moderno
- o Fiore: rosa
- o Dimensioni: cm 250x200
- o Profumo: leggero
- o Fioritura: continua

Chippendale cl.®

Evers, 2005



- o Tipologia: rampicante moderno
- o Fiore: arancio rosa
- o Altezza: cm 200-350
- o Profumo: intenso
- o Fioritura: continua

Cindarella®

Kordes, 1992



Vincitrice delle medaglie d'oro a Baden-Baden, Ginevra e Roma.

- o Tipologia: rampicante moderno grande arbusto
- o Fiore: doppio, rosa a coppa
- o Dimensioni: cm 200/250x150
- o Profumo: intenso fruttato
- o Fioritura: continua

Cocktail®

Meilland, before 1956



Rosa rampicante originale dall'abbondante fioritura. Il suo fogliame è verde scuro lucido e i suoi fiori semplici dal colore rosso geranio con il centro giallo dal profumo leggermente speziato.

- o Tipologia: rampicante moderno / grande arbusto
- o Fiore: rosso geranio con centro giallo, semplice
- o Profumo: leggero
- o Fioritura: continua

Crepuscole®

F. Debreuil, 1904



Rampicante vigoroso con foglie chiare, fiori doppi, un po' spettinati, hanno tutti i colori del crepuscolo, dal giallo all'albicocca all'arancio chiaro, e sono continuamente presenti. È rustica e facile da coltivare.

- o Tipologia: noisette
- o Fiore: doppio, albicocca
- o Altezza: cm 400x200
- o Profumo: intenso
- o Fioritura: continua

Crimson Glory®

Bros, 1941



La pianta è robusta e longeva. È meglio non collocarla in pieno sole, poiché ne rovina i petali.

- o Tipologia: rampicante moderno
- o Fiore: doppio, rosso, vellutati
- o Dimensioni: cm 450x250
- o Profumo: intenso
- o Fioritura: continua

Cyclamen Pierre de Ronsard®

discovered by Tomerlin, 2015



Estremamente vigorosa e molto resistente alle malattie. Fogliame verde lucido. Fioritura generosa. Tollera le posizioni di mezza ombra.

- o Tipologia: rampicante moderno
- o Fiore: doppio, rosa
- o Dimensioni: cm 300x250
- o Profumo: leggero

Don Juan®

Malandrone, 1958



Introdotta da Jackson & Perkins Co. Rampicante dal fogliame verde scuro semi-lucido, con fiori rosso scuro, grandi doppi e a coppa molto profumati. as 'Don Juan'. Steli rigidi dritti e forti. Rifiorente.

- o Tipologia: rampicante moderno
- o Fiore: rosso scuro, doppi a coppa
- o Profumo: intenso
- o Fioritura: continua
- o Dimensioni: 250x200cm

Edith Piaf cl.®

Meilland, 2016



Introdotta da Meilland nel 2016. Rampicante dal fogliame verde scuro con fiori rosso scuro vellutati a coppa dal forte profumo fruttato.

- o Tipologia: rampicante moderno
- o Fiore: grandifiore rosso vellutato a coppa
- o Altezza: cm 250-450
- o Profumo: intenso
- o Fioritura: continua

Eyeconic®

Meilland, 2013



Ibrido di Hulthemia Persica

- o Tipologia: piccolo rampicante, grande arbusto
- o Fiore: semidoppio giallo con centro rosso portato a mazzi
- o Altezza: 150-220
- o Profumo: leggero
- o Fioritura: continua

Florentina®

Kordes, 2002



Resistente alle malattie.

- o Tipologia: rampicante moderno
- o Fiore: rosso a coppa portato a mazzi
- o Dimensioni: cm 250/350
- o Profumo: leggero
- o Fioritura: continua

Geschwind's Schonste®

Gechwind, 1900



- o Tipologia: sarmentosa, ibrido di multiflora
- o Fiore: rosa carico portato a mazzetti
- o Dimensioni: >300 cm
- o Profumo: assente
- o Fioritura: assente

Ghislaine de Feligonde®

Turbat, 1916



Gialla in boccia, più chiara con sfumatura rosa a fiori aperti. Vigorosa e fiorifera; a volte rifiorisce su giovani rami.

- o Tipologia: sarmentosa
- o Fiore: giallo
- o Dimensioni : cm 250/300
- o Profumo: moderato
- o Fioritura: assente

Golden Gate®

Kordes, 1995



- o Tipologia: rampicante moderno
- o Fiore: giallo oro
- o Dimensioni: cm 250/350
- o Profumo: moderato
- o Fioritura: continua

Goldstern®

Tantau, 1966



Rampicante ibrido di Kordesii.

- o Tipologia: rampicante moderno
- o Fiore: giallo. doppi a coppa
- o Dimensioni: cm 250/350
- o Profumo: intenso
- o Fioritura: continua

Henri Barruett®

Barbier, 1918



COLLEZIONE GRAN CLASSE
Ibrido di Wichurana

- o Tipologia: sarmentosa
- o Fiore: rosa, portato a mazzi
- o Altezza: 300-700 cm
- o Profumo: moderato
- o Fioritura: unica, occasionalmente ripetuta

Iceberg cl.[®]

Cants of Calchester, 1968



Introdotta da Roy H. Rumsey Pty. Ltd. nel 1972 come 'Iceberg, Cl. La rosa Iceberg rampicante è una mutazione dell'omonima rosa a cespuglio. Rampicante molto vigoroso dal fogliame chiaro con fiori doppi, bianco puro portati a grappolo. Pianta dalla buona e abbondante rifioritura. Profumo leggero.

- o Tipologia: rampicante moderno
- o Fiore: bianco puro, doppi, a mazzi
- o Profumo: leggero
- o Fioritura: continua
- o Dimensioni: 400cm

Indigoletta[®]

G.L.M. Van de Laak, 1981



Introdotta Verschuren & Sons by Royal Warrant nel 1985. Rosa dal portamento sarmentoso con grandi fiori doppi di forma perfetta, lilla dall'intenso profumo. Rampicante con poche spine, ideale per spalliere, per coprire gazebo, archi o pergolati.

- o Tipologia: sarmentosa
- o Fiore: doppi lilla/malva
- o Profumo: intenso
- o Fioritura: unica, occasionalmente ripetuta
- o Dimensioni: 350x200cm

Jasmina[®]

Kordes, 1996



- o Tipologia: rampicante moderno
- o Fiore: rosa violetto, a mazzi, a coppetta
- o Dimensioni: cm 250-350
- o Profumo: moderato
- o Fioritura: continua

Lady Hillingdon®

discovered by Hichs, 1917



- o Tipologia: tea rampicante
- o Fiore: albicocca
- o Dimensioni: cm 250-400
- o Profumo: moderato, intenso
- o Fioritura: continua

Leonardo da Vinci cl.®

Meilland, 1993



Pianta molto generosa dal portamento eretto e folto, di un bel fogliame verde medio. Rifiorisce molto bene ed ha una ottima resistenza alle malattie.

- o Tipologia: rampicante moderno
- o Fiore: rosa a piccola coppa
- o Dimensioni: 180/250 cm
- o Profumo: leggero
- o Fioritura: continua

Lilli Marlene cl.®

Kordes, 1956



Rosa tradizionale e classica, i fiori sono semidoppi, crescono in grappoli sui rami e si colorano in piena fioritura di un acceso colore rosso brillante. La pianta ramifica molto bene e si dimostra rigogliosa e robusta. Resistente alle malattie, ama l'esposizione al sole e sopporta bene le intemperie.

- o Tipologia: rampicante moderno
- o Fiore: rosso a mazzetti
- o Dimensioni: 250/300 cm
- o Profumo: leggero
- o Fioritura: continua

Madame Alice Garnier®

Fauque, 1906



Ibrido di Wichuriana. Pianta vigorosa con rami sottili, procombente. Produce grappoli di fiori di media grandezza, doppi, profumati, rosa arancio con il centro giallo. Può essere una buona rosa a coprire scarpate, anche poste a nord.

- o Tipologia: sarmentosa
- o Fiore: rosa
- o Dimensioni: 450x250 cm
- o Profumo: moderato
- o Fioritura: unica

Madame Portier Durel®

Portier Durel, 1909



COLLEZIONE GRAN CLASSE

Ibrido di Wichurana

- o Tipologia: sarmentosa
- o Fiore: pieno, bianco
- o Dimensioni: >300 cm
- o Profumo: leggero
- o Fioritura: unica, tardiva

Malabarista®

Davide dalla Libera, 2015



Pianta dallo sviluppo morbido con fiori portati a mazzetto semidoppi color bianco crema striati di rosso lampone dal profumo aromatico che in autunno si trasformano in bei cinorrodi. I suoi rami sono quasi senza spine mentre il suo fogliame è sano, verde scuro semi-lucido. Pianta ideale per dare un tocco di colore al vostro giardino.

- o Tipologia: rampicante moderno
- o Fiore: semidoppio bianco crema con striature rosso lampone
- o Profumo: moderato
- o Fioritura: continua
- o Dimensioni: 250x200cm

Manipur Magic®

M.S. Viraraghavan, 2005



Ibrido di Gigantea introdotta da Roses unlimited nel 2005. Rampicante dal fogliame verde chiaro con fiori giallo crema, stradoppi. Una tra le prime rose a fiorire, molto profumata ma di unica fioritura. Ideale per pergolati, alberi ecc...

- Tipologia: ibrido di gigantea
- Fiore: giallo crema, stradoppi
- Profumo: intenso
- Fioritura: unica
- Dimensioni: 650x400cm

May Queen®

Van Fleet, 1898



COLLEZIONE GRAN CLASSE

Ibrido di Wichurana

- o Tipologia: sarmentosa
- o Fiore: pieno, rosa corallo
- o Altezza: cm 400 - 900
- o Profumo: intenso
- o Fioritura: unica tardiva

Mermaid®

Paul, 1917



Ibrido di R. Bracteata, è un rampicante vigoroso e bello, di notevoli dimensioni, con foglie lucide quasi sempreverdi. Fiorisce di continuo a partire dalla tarda primavera, con fiori semplici, grandi e profumati, giallo limone tendente al sulfureo, con un bel ciuffo di stami scuri. Gradisce posizioni riparate.

- o Tipologia: ibrido di bracteata
- o Fiore: bianco giallo sulfureo
- o Dimensioni: 300-900
- o Profumo: moderato
- o Fioritura: continua

Millamy[®]

Davide dalla Libera, 2016



Profumo, che ricorda sentori di spezie da cucina e snacks dolci. I lunghi rami arcuati, possono essere usati per crescere un piccolo Rampicante o un largo arbusto libero. I primi fiori in maggio, sono grandi e arricciati come peonie. Una superba varietà, che ha vinto la coppa per il profumo al Concorso Internazionale per nuove rose di Roma nel 2015 .

- o Tipologia: rampicante moderno
- o Fiore: rosa scuro carminio
- o Dimensioni: cm 250*200
- o Profumo: intenso
- o Fioritura: continua

Mme Alfred Carriere[®]

Schwartz, 1875



- o Tipologia: noisette
- o Fiore: crema con sfumature leggere
- o Dimensioni: cm 250/550
- o Profumo: moderato
- o Fioritura: continua

Mme Solvay[®]

Eve, 1992



Rampicante rifiorente. Ricerca la luce per assicurare una lunga rifioritura fino all'autunno. Fiori doppi, in lunghi grappoli, rosa carminio all'apertura, che evolvono in rosa a fine fioritura.

- o Tipologia: rampicante moderno
- o Fiore: rosa carminio
- o Dimensioni: cm 400/600
- o Profumo: assente
- o Fioritura: continua

Mon Jardin et Ma Maison[®]

Meiland, 1998



Rosa dal fogliame rigoglioso di un verde brillante. ideale per arcate, muri, pergolate e recinzioni.

- o Tipologia: rampicante moderno
- o Fiore: bianco crema rosato portato a mazzi
- o Dimensioni: cm 250-350
- o Profumo: leggero
- o Fioritura: continua

Moonlight[®]

Kordes, 2001



- o Tipologia: rampicante moderno
- o Fiore: albicocca giallo
- o Dimensioni: cm 250/350
- o Profumo: intenso
- o Fioritura: continua

Moscalbò[®]

Davide dalla Libera, 2011



Produce piccoli fiori appena doppi, bianco puro con stami visibili. La fioritura è abbondantissima a maggio. Durante l'estate i fiori vengono prodotti all'apice dei nuovi tralci, a formare lunghi coni serrati, carichi di fiori. Estremamente rifiorante e capace di adattarsi anche alle condizioni più difficili come il semiabbandono e la scarsità idrica. Di ottima resistenza alle malattie

- o Tipologia: rampicante moderno
- o Fiore: bianco
- o Dimensioni: cm 350*300
- o Profumo: intenso di noce moscata
- o Fioritura: continua

Naranga®

Tantau, 2019



- o Tipologia: rampicante moderna
- o Fiore: arancio, doppio
- o Altezza: cm300
- o Profumo: intenso
- o Fioritura: continua

Natalie®

Tantau, 2018



Rientra tra le rampicanti mini con crescita fino a 2 metri, producendo un bel fogliame verde chiaro, folto e sano.

- o Tipologia: mini-rampicante
- o Fiore: rosso carminio portato a mazzi
- o Altezza: cm 200
- o Profumo: leggero
- o Fioritura: continua

New Dawn®

Somerset Rose Nursery, 1930



New Dawn, incrocio tra una wichuriana e un ibrido di tea, è una sarmentosa di sicura riuscita in ogni giardino. Cresce rapidamente fino a buone altezze, è molto rustica e quasi immune alle malattie. Le foglie sono lucide, e la pianta rifiorisce continuamente.

- o Tipologia: sarmentosa
- o Fiore: rosa chiaro
- o Dimensioni: cm300/500
- o Profumo: moderato
- o Fioritura: continua

New Imagine®

Dorieux, 2004



- o Tipologia: grande arbusto, piccolo rampicante
- o Fiore: bianco screziato porpora portato a mazzetti
- o Dimensioni: cm 120/200
- o Profumo: moderato
- o Fioritura: continua

Orange Meillandina cl®

Meilland, 1986



- o Tipologia: piccolo rampicante moderno
- o Fiore: arancio rosso
- o Dimensioni: cm 200-250
- o Profumo: assente
- o Fioritura: continua

Ozeana®

Evers, 2011



Utilizzabile anche come ampio arbusto in forma isolata.

- o Tipologia: rampicante moderno
- o Fiore: rosa, portato a mazzi
- o Dimensioni: cm 250-300
- o Profumo: intenso
- o Fioritura: continua

Palais Royal®
Meilland, 1999



Rampicante dal fogliame verde scuro con fiori bianchi con bordi rosati dalla forma antica.

- o Tipologia: rampicante moderno
- o Fiore: grande, bianco con sfumatura leggera rosata
- o Dimensioni: cm 200-300
- o Profumo: leggero
- o Fioritura: continua

Papa Meilland cl.®
Stratford, 1970



Produce grandi fiori rosso vellutato, profumati, della tipica forma turbinata ibrido di Tea. Il rampicante Papa Meilland cresce vigoroso, con portamento eretto, grandi fusti che disposti orizzontalmente su grate e recinzioni producono molti fiori sui rami secondari.

- o Tipologia: rampicante moderno
- o Fiore: rosso scuro vellutato
- o Dimensioni: cm 250/350
- o Profumo: intenso
- o Fioritura: continua

Paul Platon®
Barbier, 1910



Collezione Gran Classe, Ibrido di Wichuriana

- o Tipologia: sarmentosa
- o Fiore: rosa
- o Dimensioni: >300 cm
- o Profumo: leggero
- o Fioritura: occasionalmente rifiorente

Paul's Himalayan Musk Rambler®

Paul, 1916



E' una rosa storica rampicante non riflorente, considerata una delle migliori rambler. I fiori portati a grappoli reclinati sono piccoli e numerosi, di colore bianco soffuso di rosa lavanda. I lunghi rami portano spine ad uncino adatte ad arrampicarsi su grandi alberi.

- o Portamento: sarmentosa
- o Fiore: bianco rosa a mazzi
- o Dimensioni: cm 400 - 900
- o Profumo: intenso
- o Fioritura: unica

Petit Louise®

Nonin, 1912



- o Portamento: sarmentosa
- o Fiore: salmone rosa a mazzi
- o Dimensioni: >300cm
- o Profumo: leggero
- o Fioritura: unica, occasionalmente ripetuta

Pierre de Ronsard®

Meilland, 1986



Una tra le rose più amate e più frequenti nei giardini di tutto il mondo per la sua capacità di combinare l'aspetto classico del fiore con tutti i pregi della moderna riflorenza. Rosa Hall of Fame 2006. Fiore bianco crema soffusi di rosa carminio, 40-45 petali. Fiore a coppa, portato in mazzetti, moderato profumo.

- o Tipologia: rampicante moderno
- o Fiore: rosa con sfumature bianco crema
- o Altezza: cm 250/350
- o Profumo: leggero
- o Fioritura: leggero

Purezza®

Mansuino, 1961



Ibrido di Rosa Banksia. Fiori doppi, medi e profumati, bianco puro. Di grande e rapido sviluppo. Rifiorente e senza spine.

- o Tipologia: sarmentoso
- o Fiore: doppi bianco puro, a mazzi
- o Dimensioni: cm 400 - 900
- o Profumo: assente
- o Fioritura: unica, occasionalmente ripetuta

Princesse Sibilla de Luxembourg®

Orard, 2010



Può essere utilizzato come grande arbusto o rampicante.

- o Tipologia: rampicante moderno
- o Fiore: semplice, viola malva a mazzi
- o Profumo: intenso, speziato
- o Fioritura: continua
- o Dimensioni: 300cm

Purple Splash®

Carruth, 2009



- o Tipologia: rampicante moderno
- o Fiore: viola porpora variegato bianco portato a mazzetti
- o Dimensioni: cm 300/400
- o Profumo: intenso, speziato
- o Fioritura: continua

Princesse Marie[®]

Jacques, 1829



Sinonimo: Belvedere
Ibrido di sempervirens

- o Tipologia: sarmentoso
- o Fiore: doppi, a coppa, bianco leggermente sfumati rosa
- o Dimensioni: cm 400 - 900
- o Profumo: intenso
- o Fioritura: unica

Princesse Louise[®]

Jacques, 1829



Ibrido di Sempervirens

- o Tipologia: sarmentosa
- o Fiore: bianco, rosato
- o Dimensioni: cm >600*>350
- o Profumo: assente
- o Fioritura: unica

R. Banksia Lutea[®]



- o Tipologia: sarmentosa
- o Fiore: giallo a mazzi
- o Dimensioni: cm >600*>350
- o Profumo: assente
- o Fioritura: unica

R. Bracteata®

discovered Macartney, 1793



- o Tipologia: rosa specie sarmentosa
- o Fiore: semplice, bianco con pistilli gialli ben in evidenza
- o Dimensioni: cm >300
- o Profumo: intenso
- o Fioritura: tardiva sporadica

Red Flame®

Adam, 2001



Mutazione spontanea a climber della rosa Le Grand Huit.

- o Tipologia: rampicante moderno
- o Fiore: rosso
- o Dimensioni: cm 200-400
- o Profumo: intenso
- o Fioritura: continua

Renee Dainelle®

Guillot, 1913



COLLEZIONE GRAN CLASSE
Ibrido di Wichurana

- o Tipologia: sarmentosa
- o Fiore: giallo
- o Altezza: cm 500
- o Profumo: leggero
- o Fioritura: unica

Rimosa cl.®

Meilland, 1991



Rosa rampicante dal fogliame scuro e folto che insieme all'abbondante fioritura crea un effetto decorativo. Fioritura molto abbondante con piccoli fiori (8 cm di diametro) a coppa color giallo limone.

- o Tipologia: rampicante moderno
- o Fiore: giallo limone a coppa
- o Dimensioni: cm 200-350
- o Profumo: assente
- o Fioritura: continua

Rose de Tolbiac®

Kordes, 1998



- o Tipologia: rampicante moderno
- o Fiore: rosa, grandi, doppi.
- o Dimensioni: cm 250-350
- o Profumo: moderato
- o Fioritura: continua

Rosengarten Zweibrücken®

Warner, 2009



Introdotta da Rosen-Union e.G. nel 2012. La pianta si presenta forte, sana e vigorosa. I suoi fiori sono molto profumati di un color malva intenso che vira nell'invecchiare al rosa. Ha ricevuto la medaglia d'oro a Baden-Baden nel 2010.

- o Tipologia: arbustivo, piccolo rampicante
- o Fiore: malva che vira al rosa, doppio portato a grappoli
- o Profumo: intenso
- o Fioritura: continua
- o Dimensioni: 300x200cm

Royal Gold®

Dr. Dennison H. Morey, 1957



- o Tipologia: rampicante moderno
- o Fiore: giallo
- o Dimensioni: cm 250-350
- o Profumo: intenso
- o Fioritura: continua

Senegal®

Mallerin, 1944



- o Tipologia: rampicante antico
- o Fiore: rosso scuro tendente al nero
- o Dimensioni: cm 250-350
- o Profumo: leggero
- o Fioritura: continua

Sorbet Fruitè®

Meiland, 2001



- o Tipologia: rampicante moderno
- o Fiore: rosa giallo variegato a mazzi
- o Dimensioni: cm 250-350
- o Profumo: moderato
- o Fioritura: continua

Super Dorothy®

Hetzel, 1986



Pianta vigorosa che produce dei bellissimi fiori rosa chiaro a grappolo. Apprezzata per l'abbondante fioritura, questa rosa è ideale per creare archi, pergole ecc...

- o Tipologia: sarmentosa
- o Fiore: doppio, rosa a grappolo
- o Profumo: leggero
- o Fioritura: unica
- o Dimensioni: 300x200cm

Super Elfin®

Hetzel, 1996



- o Tipologia: rampicante moderno
- o Fiore: rosso geranio portato a mazzi
- o Dimensioni: cm 250-350
- o Profumo: assente
- o Fioritura: continua

Sweetheart®

Walsh, 1901



COLLEZIONE GRAN CLASSE

- o Tipologia: sarmentosa
- o Fiore: doppio, bianco rosa, a mazzi
- o Dimensioni: cm 300 - 600
- o Profumo: leggero
- o Fioritura: unica tardiva

Utersener Klosterrose®

Tantau, 2006



- o Tipologia: rampicante moderno
- o Fiore: bianco con sfumature delicate sul giallo, portati a mazzi
- o Dimensioni: cm 250-350
- o Profumo: moderato
- o Fioritura: continua

Vanille Freise®

Laperriere, 2008



Rampicante a grandi fiori variegati dal rosa al giallo tenue. I fiori sono doppi con 50 petali, solitari o in gruppi di due. La fragranza è moderata e fruttata. La fioritura è continua.

- o Tipologia: rampicante moderno
- o Fiore: rosa giallo variegato
- o Altezza: cm 250/300
- o Profumo: leggero

Westerland®

Kordes, 1969



- o Tipologia: rampicante moderno
- o Fiore: arancio giallo portati a mazzi
- o Altezza: cm 250-350
- o Profumo: intenso
- o Fioritura: continua

Wollerton old Hall®

Austin, 2010



Produce fiori di un color albicocca che vira verso il crema, dal profumo intenso. Wollerton Old Hall di Austin forma un arbusto particolarmente sano, eretto, folto e con poche spine, cresce velocemente.

- o Tipologia: rampicante moderno
- o Fiore: albicocca/crema a coppa
- o Altezza: cm 250-300
- o Profumo: intenso
- o Fioritura: continua

Veilchenblau®

Schmidt, 1909



- o Tipologia: sarmentosa
- o Fiore: semidoppi, portati a mazzetto, viola screziati con il centro bianco
- o Profumo: moderata
- o Fioritura: unica
- o Dimensioni: 600cm

Zephirine Drouhin®

Bizot, 1868



ibrido di Bourbon, pinata molto fiorifera, profumata e priva di spine.

- o Tipologia: rampicante a fiore grande
- o Fiore: rosa carminio
- o Dimensioni: 250/350 cm
- o Profumo: intenso
- o Fioritura: continua

4. SERVIZI

TROVAROSE

Cerchi una rosa rara che non riesci a trovare nei vivai o sui cataloghi specializzati in commercio? Proveremo a cercarla per te presso collezionisti sia pubblici sia privati in Italia come all'Estero. Se sarà possibile individuarla, la ordineremo e la spediremo al tuo domicilio (sempre a radice nuda e nel periodo del riposo vegetativo).

Altrimenti, la innesteremo appositamente per te, in questo caso aspettando che si svolgano i processi fisiologici di crescita della pianta, con tempi di attesa mediamente di diciotto mesi.

Se sei interessato a questo servizio, contattaci a info@ilpianodierboli.it.

5. CONDIZIONI DI VENDITA

Le nostre rose possono essere acquistate direttamente nella sede dell'Azienda agricola "Il Piano di Erboli", su appuntamento chiamando il 353 42 52 347:

- in vaso, durante tutto l'anno,
- a radice nuda, solo su ordinazione entro la prima settimana di dicembre, con ritiro o consegna nel mese di dicembre.

Su richiesta si effettuano spedizioni, tramite corriere espresso, che avvengono in 1/2 giorni lavorativi successivi a quello di spedizione.

Le spedizioni avvengono il lunedì e martedì di ogni settimana.

Il costo della spedizione di piante in vaso è da valutare in funzione del numero e della dimensione della rosa.

Metodi di pagamento: bonifico bancario o contrassegno

Per ordinare e per qualsiasi informazione scrivi una mail a info@ilpianodierboli.it oppure chiama il 353/42 52 347.